



Gender Alliance for Development Center  
Qendra Aleanca Gjinore për Zhvillim



# Rimëkëmbja e familjeve të prekura nga Tërmeti i 26 Nëntorit 2019-të

## Rasti i njërive administrative Sukth dhe Katund i Ri

---



**Nëntor, 2020**



Gender Alliance for Development Center  
Qendra Aleanca Gjinore për Zhvillim



## Shënim

Ky raport u realizua në kuadër të projektit "Forcimi i kapaciteteve të qeverive lokale dhe monitorimi i veprimeve të tyre në lidhje me ndihmën ndërkombëtare për rimëkëmbjen e familjeve pas tërmetit, financuar nga AWEN me fondet e Ambasadës së Suedisë në Shqipëri. Pikpamjet e shprehura në këtë raport nuk janë të AWEN apo Ambasadës së Suedisë.

## Autorët

Mirela Arqimandriti  
Rezarta Agolli  
Marinela Seitaj

## Ndihmuan

Armela Garipi  
Arjola Panteqi

## Mirënjohje

Qendra "Aleanca Gjinore për Zhvillim" shpreh mirënjohje për të gjithë anketuesit të cilët shkuan në çdo shtëpi për të realizuar pyetësoin dhe për të marrë të dhëna sasiore e cilësore. Një falenderim i veçantë shkon për të gjithë punonjësit dhe administratorët e njësive administrative Sukth e Katund i Ri të cilët dhanë kontribut të vyer dhe informacione në lidhje me situatën menjëherë pas tërmetit dhe më pas gjatë rimëkëmbjes.



## Shkurtime

AKSHI	Agjensia Kombëtare e Shoqërisë së Informacionit
ARSH	Autoriteti Rrugor Shqiptar
BB	Banka Botërore
BE	Bashkimi Europian
BEI	Banka Europiane e Investimeve
BERZH	Banka Europiane për Rindërtim dhe Zhvillim
CEB	Banka për Zhvillimin e Këshillit të Evropës
DS1	Dëmtim i shkallës së I
DS2	Dëmtim i shkallës së II
DS3	Dëmtim i shkallës së III
DS4	Dëmtim i shkallës së IV
DS5	Dëmtim i shkallës së V
EKB	Enti Kombëtar i Banesave
IGJEUM	Instituti i Gjeoshkencave, Energjisë, Ujit dhe Mjedisit
NJA	Njësi Administrative
KMC	Komiteti i Mbrojtjes Civile
OJF	Organizata jofitimprurëse
OSHEE	Operatori i shpërndarjes së energjisë elektrike
OST	Operatori i Sistemit të Transmetimit (Ministria e Infrastrukturës dhe Energjisë)
QMCQ	Qendrat e mbrojtjes civile në Qark
VKM	Vendim i Këshillit të Ministrave



## Tabela e përmbajtjes

<b>SHKURTIME</b> .....	<b>3</b>
<b>HYRJE</b> .....	<b>6</b>
<b>METODOLOGJIA</b> .....	<b>7</b>
<b>VEPRIMET E QEVERISË SHQIPTARE PAS FATKEQËSISË NATYRORE</b> .....	<b>8</b>
<b>SITUATA EKONOMIKE-SOCIALE NË FAMILJET E PREKURA NGA TËRMETI</b> .....	<b>10</b>
PROBLEMATIKA TË HASURA NGA BANORËT NË SUKTH E KATUND TË RI .....	12
SHPËRNDARJA E NDIHMAVE NGA INSTITUCIONET VENDORE, REZERVAT E SHETIT DHE ORGANIZATAT .....	18
<b>KORNIZA LIGJORE DHE POLITIKAT PËR RINDËRTIMIN</b> .....	<b>19</b>
SISTEMI I PIKËZIMIT .....	23
MONITORIMI, LLOGARIDHËNIA DHE TRANSPARENCA .....	24
<b>ROLI I SHOQËRISË CIVILE NË ZBATIMIN E MARRËVESHJEVE INSTITUCIONALE PËR RINDËRTIMIN DHE REHABILITIMIN</b> .....	<b>25</b>
<b>BARAZIA GJINORE DHE PËRFSHIRJA SOCIALE NË PROCESIN E RINDËRTIMIT</b> .....	<b>27</b>
<b>TË DHËNA NGA HULUMTIMI NË TERREN</b> .....	<b>29</b>
TË DHËNA DEMOGRAFIKE.....	29
TË DHËNA NGA HULUMTIMI VETËM PËR FAMILJET E KUALIFIKUARA .....	43
TË DHËNA NGA HULUMTIMI VETËM PËR FAMILJET E PAKUALIFIKUARA .....	44
<b>KONKLUZIONE</b> .....	<b>45</b>
<b>REKOMANDIME</b> .....	<b>46</b>
<b>REFERENCA DHE BIBLIOGRAFI</b> .....	<b>48</b>
<b>SHTOJCA 1. PYETËSORI</b> .....	<b>50</b>

## Lista e grafikëve

Grafiku 1. Moshë e të anketuarve.....	29
Grafiku 2. Gjinia e të anketuarve.....	29
Grafiku 3. Përbërja etnike e të anketuarve .....	30
Grafiku 4. Qytetarë nga njësitë administrative .....	30
Grafiku 5. Numri i anëtarëve në familje.....	31
Grafiku 6. Familje me anëtarë nën 18 vjeç .....	31
Grafiku 7. Numri i anëtarëve që punojnë në familje .....	32
Grafiku 8. Përqindja e kryefamiljarëve në punë .....	32
Grafiku 9. Puna që kryen kryefamiljari në kohën e anketimit.....	33
Grafiku 10. Ndikimi i tërmetit në vazhdimësinë e aktivitetit.....	33
Grafiku 11. Punësimi i bashkëshortëve të kryefamiljarit.....	34
Grafiku 12. Sektori ku punon bashkëshortja .....	34
Grafiku 13. Ndikimi i tërmetit në vazhdimësinë e aktivitetit të punës për bashkëshorten .....	35



Grafiku 14. Gjendja ekonomike .....	35
Grafiku 15. Përballimi i shpenzimeve në familje .....	36
Grafiku 16. Të ardhurat e familjes .....	36
Grafiku 17. Familje ku kryefamiljari është grua dhe të ardhurat .....	37
Grafiku 18. Familje të prekura nga tërmeti .....	37
Grafiku 19. Informacion mbi sigurimin e pronës nga fatkeqësitë natyrore .....	38
Grafiku 20. Klasifikimi i dëmtimit nga tërmeti .....	38
Grafiku 21. Vendi i jetesës pas tërmetit në kohën e anketimit .....	38
Grafiku 22. Expertët që realizuan vlerësimin.....	39
Grafiku 23. Ndhma e kerkuar në vlerë monetare pas dëmeve të konstatuara nga tërmeti.....	40
Grafiku 24. Ndhma të ndryshme menjëherë pas tërmetit.....	40
Grafiku 25. Mënyra e informimit për statusin përfitues/të pakualifikuar për të përfituar nga granti i Rikonstruksionit .....	41
Grafiku 26. Perdorimi i aplikacionit "Shtëpia ime" .....	41
Grafiku 27. Koha që ka marrë procesi nga momenti i aplikimit deri në njoftimin .....	42
Grafiku 28. Përfitimi nga fondi i rindërtimit si familje e prekur nga tërmeti .....	42
Grafiku 29. Kërkimi i parave nën duar për të përfituar nga programet e rindërtimit ....	43
Grafiku 30. Vonesat në ndërtimin e banesave.....	43
Grafiku 31. Arsyeja e moskualifikimit për mungesë dokumentacioni .....	44

## Lista e tabelave

Tabela 1. Shpërndarja e kampionit.....	7
Tabela 2. Sistemi i pikëzimit për programet e procesit të rindërtimit për strehim .....	24
Tabela 3. Vendbanimi aktual derisa të rindërtohet apo rikonstruktoret shtëpia. ....	44



## Hyrje

Qëllimi i këtij punimi të realizuar, është të monitorojë strukturat përgjegjëse që merren me programin e grantit të rikonstruksionit, dhe të evidentojë problematikat që qëndrojnë gjatë procesit të aplikimit, të identifikojë shkeljet dhe të japë rekomandime mbi mënyrën e përmirësimit të procesit në tërësi. Ky raport fokusohet në njësitet e vetqeverisjes vendore si Sukth dhe Katund i Ri.

Vendi ynë klasifikohet si një ndër vendet me aktivitet sizmik më të lartë në rajon. Në buletin e Shtatorit dhe Nëntorit 2019-të të IGJEUM pasqyrohet fakti që nga Rrjeti Sizmologjik i Shqipërisë, u regjistrua për vendin tone aktiviteti sizmik i nivelit më të lartë në katër dekadat e fundit.<sup>1</sup> Tërmeti i 26 Nëntorit 2019, me epiqendër Durrësin, u shoqërua me viktima në njerëz, dëme të mëdha në banesa, biznese dhe institucione arsimore etj. Në total prej kësaj katastrofe natyrore u prekën 202.291 persona, humbën jetën 51 persona, u zhvendosën nga banesat e dëmtuara rreth 17 mijë njerëz. Sipas vlerësimit të ekspertëve fatura financiare nga tërmeti llogaritet rreth 1 miliard euro.<sup>2</sup>

Bashkitë më të prekura nga ky tërmet ishin: Shijak, Durrës, Kruja, Tirana, Kamëz, Kavajë, Kurbin dhe Lezhë. Në përgjigje të dëmeve të mëdha në ndërtesa, në 16 Janar 2020 u shpall vendimi lidhur me përcaktimin e rregullave dhe të procedurave për përfitimin nga programi i granteve të rindërtimit dhe projektet model ku përcaktohen kriteret dhe autoritetet përgjegjëse për vlerësimin e aplikimeve.<sup>3</sup> Njësitet e qeverisjes vendore të caktuara me vendim të Këshillit të Ministrave janë organet e ngarkuara me detyrën e administrimit të granteve për rindërtim. Me vendim të Këshillit të Ministrave, në datën 27 Nëntor 2019-të, u shpall gjendja e fatkeqësisë natyrore për qarqet Durrës dhe Tiranë, më pas gjendja e fatkeqësisë natyrore u shtri edhe në disa rajone të tjera për një periudhë 30 ditore, ku iu kërkua institucioneve publike të menaxhonin plane masash organizative dhe administrative, për të ndihmuar përballimin e pasojave të kësaj fatkeqësie.<sup>4</sup> Qytetarët që pësuan dëme në banesa dhe biznese, aplikuan pranë institucioneve të qeverisjes vendore, për vlerësimin e dëmeve materiale. Ekipet e teknikëve dhe inxhinierëve të Bashkisë, inspektuan ditët e para godinat private e kolektive të dëmtuara, duke përpiluar akte konstatimi, që për shumë prej tyre mbetën të vetmet dokumentacione zyrtare të pasqyrimin të dëmit në objektet e inspektuara.

1.15 miliardë euro (grante, projekte dhe hua) u grumbulluan për rindërtimin e Shqipërisë pas tërmetit të 26 nëntorit, në Konferencën e Donatorëve "Bashkë për Shqipërinë", organizuar në Bruksel në datë 17 Shkurt 2020.

<sup>1</sup> <https://www.geo.edu.al/newweb/?fq=brenda&m=shfaqart&aid=170>

<sup>2</sup> <https://shqiptarja.com/uploads/ckeditor/5e3ab23b4c272raporti%20i%20plote%20i%20termetit.pdf>

<sup>3</sup> <http://planifikimi.gov.al/index.php?eID=dumpFile&t=f&f=4843&token=6fc3545047d5815e7e347d2d997e8abfe0b8687f>

<sup>4</sup> <https://ata.gov.al/2019/11/27/vendimi-i-plote-i-qeverise-per-shpalljen-e-gjendjes-se-jashtezakonshme-ne-durres-e-tirane/>

## METODOLOGJIA

Për realizimin e studimit mbi Monitorimin e Proçesit të Rindërtimit janë përdorur metodat sasiore të kërkimit nëpërmjet administrimit të një pyetësori i cili është shpërndarë në një kampion për-faqësues në njësitë administrative Sukth, Katund i Ri, me synim studimin e situatës së familjeve që janë shpallur të kualifikuar/pakualifikuar.

Kampioni i studimit është përlogaritur nëpërmjet një përzgjedhjeje rastësore të bazuar në listat e Këshillit Bashkiak Durrës që janë shpallur të kualifikuar/pakualifikuar nga programi i rindërtimit në këto njësi administrative, prej 1915 familje të prekura nga termeti nga të cilat 1187 të kualifikuara për përfitim dhe 728 të pakualifikuara dhe janë zhvilluar në total 383 pyetësorë të shpërndarë proporcionalisht sipas njësive administrative 310 në Sukth dhe 73 Katund i Ri. Tabela e mëposhtme paraqet shpërndarjen e kampionit sipas zonave dhe statusit të familjes.

**Tabela 1. Shpërndarja e kampionit**

	Perfituesit		Joperfituesit		Total	
	Origjinal et	Zëvendësueset	Origjinal et	Zvendesueset	Origjinal et	Zvendesueset
<b>Sukth</b>	195	49	115	29	310	78
<b>Katund i ri</b>	42	11	31	11	73	22
<b>Gjithsej</b>	237	60	146	40	383	100

Duhet të theksohet se nivelet e ndarjes sipas njësive administrative janë edhe nivele të publikimit, dhe nuk janë vetëm nivele të kampionimit, dhe kjo është bërë për të përmirësuar efektivitetin e ndërtimit të kampionit.

Kampioni është realizuar/përzgjedhur në dy faza. Faza e parë lidhet me përzgjedhjen e Njësive Primare të Kampionimit, ku si Njësi Primare të Kampionimit, kanë shërbyer fshatrat e çdo njësie administrative. Brenda zonave funksionale është bërë një shtresëzim i Njësive Primare të Kampionimit sipas parametrin të DS apo masës së dëmtimit nga tërmeti të banesës dhe pastaj sipas njësive administrative përkatëse. Ky shtresëzim lejon përfaqësim sa më të mirë të kampionit. Përzgjedhja e Njësive Primare të Kampionit është realizuar duke përdorur si parameter numrin e banesavë që janë dëmtuar sipas DS.

Faza e dytë është përzgjedhja e familjes. Brenda njësisë primare të përzgjedhur janë përzgjedhur dyert ku trokitet për të bërë një intervistë – “Metodologjia e një kampioni probabilitar”.

Duke përdorur informacionin mbi familjet përfituese ose jo, janë ndërtuar dy lista, ato origjinalet të cilat do të përdoren për të intervistuar familje. Nëse familja për ndonjë arsye nuk mund të gjendet, apo ka levizur nga zona, anketuesit do të përdorin listat rezervë.

Arsyeja kryesore e përdorimit të kësaj metode është që kampioni të mos të kete mos-përgjigje.

Avantazhet e kampionimit me dy hapa përzgjedhesh janë:

1. Procedura e përzgjedhjes është e thjeshtë për tu zbatuar dhe redukton mundësitë e gabimeve në procesin e përzgjedhjes.
2. Është e lehtë për të gjetur familjet e përzgjedhura.
3. Kjo metodë redukton mundësitë e gabimeve në procesin e përzgjedhjes si dhe mos-përgjigjet
4. Intervistuesit intervistojnë vetëm familjet e para-përzgjedhura, për të parandaluar gabimet në studim.

### **Metoda e intervistimit dhe instrumenti kërkimor**

Në këtë studim është përdorur metoda eeb me anketues për mbledhjen e të dhënave nëpërmjet një pyetësi të ndërtuar në Google Form si një mënyrë shumë efektive në kohë dhe që zvogëlon ndjeshëm hedhjen dhe editimin e të dhënave pas kapjes së të dhënave. Gjithashtu të dhënat nga ky lloj anketimi ngarkohen lehtësisht në një bazë të dhënash, duke bërë të mundur analizimin e të dhënave sapo procesi i intervistimit të përfundojë, monitorimin dhe menaxhimin e të dhënave të mbledhura, si edhe ka reduktuar ndjeshëm numrin e gabimeve koduese dhe incidencën e të dhënave të munguara.

Përveç metodave të përmendura më lart në lidhje me hulumtimin sasior, u përdorën edhe metoda të tjera për të realizuar hulumtimin cilësor, si analiza ligjore, rishikim i literaturës së hartuar për tërmetin e 26 nëntorit 2019, artikujt në media, faqet zyrtare online etj. Gjithashtu u realizuan disa grupe të fokusuara me përfaqësues të njësive administrative Sukth dhe Katund i Ri dhe me banorë të zonave të dëmtuara kryesisht gra e vajza për të kuptuar më mirë dimensionin gjinor të fatkeqësisë natyrore tërmetit.

## **VEPRIMET E QEVERISË SHQIPTARE PAS FATKEQËSISË NATYRORE**

Qeveria e Republikës së Shqipërisë, menjëherë filloi operacionet e kërkim - shpëtimit dhe data 27 Nëntor u shpall ditë zie kombëtare si dhe u bë shpallja e gjendjes së fatkeqësisë natyrore. Më datë 08.12.2019 Kryeministri bëri thirrje për solidaritet adresuar konferencës ndërkombëtare të nivelit të lartë për investimet publike e private<sup>5</sup>.

Në datë 16.12.2019 u shpall Akti Normativ Nr.9, "Për Përballimin e Pasojave të Fatkeqësisë Natyrore" dhe krijohet Ministria e Shtetit për Rindërtim, e cila u dekretua në datë 13.12.2019 nga Presidenti i Republikës. Kjo ministri filloi zyrtarisht punën më datë 20.12.2019.<sup>6</sup> Në datë 30.12.2019 u bë takimi i parë i Komitetit të Rindërtimit<sup>7</sup> i cili është pasuar nga takime periodike. Qeveria e Shqipërisë ka shprehur angazhimin e saj për të udhëhequr rimëkëmbjen dhe rindërtimin përpjekjet. Mundësitë për të financuar rimëkëmbjen janë rialokimet buxhetore, zotimet e donatorëve, huatë ose grantet nga

<sup>5</sup> Lajme Qeveria Shqiptare, Këshilli i Ministrave

<sup>6</sup> Shih dekretin e presidentin, Nr. 11387 datë 13/12/2019

<sup>7</sup> Komiteti i rindërtimit: Mbi tre mijë banor në hotele, mbi 10 mije ne cada, Tv Klan



agjencitë shumëpalëshe dhe bilaterale, dhe / ose kontributet nga sektori privat.<sup>8</sup>

Qeveria ka miratuar një program për rindërtimin i ndarë në 5 nën-programe: (i) ndërtimi i ndërtesave të reja dhe njësive të veçanta të banimit; (ii) rimëkëmbja e ndërtesave ekzistuese përmes granteve; (iii) fondi i strehimit social; (iv) rindërtimi i objekteve publike dhe infrastrukturës; (v) masat e rimëkëmbjes sociale dhe ekonomike. Në vijim, janë miratuar kantiere ndërtimi me plane detyruese për rindërtim dhe janë hapur procedurat e tenderave për nisjen e ndërtimit.

Për bashkinë e Durrësit fillimisht, u aprovuan programet e bonusit të qerasë për banorët e dëmtuar, ku u kualifikuan paraprakisht për përfitimin e bonusit 5451 familje, nga të cilat 401 u skualifikuan, pasi banesat e tyre rezultuan të banueshme, 806 të tjerë, u skualifikuan për mungesë dokumentacioni dhe një pjesë ishin ende në shqyrtim, deri më tani janë miratuar 5 lista për dhënien e granteve.<sup>9</sup>

Nga qeveria, u aprovuan planet e ndihmës financiare për qytetarët, sipas dëmit të pësuar. Aplikimi për të përfituar nga grantet e rindërtimit të shtëpive individuale u bë nga përfituesit drejtpërdrejt në strukturat përgjegjëse të njësisë së vetqeverisjes vendore ku u shpall gjendja e fatkeqësisë natyrore. Dëmtimi masiv i ndërtesave, nxorri në dukje problematikat madhore në çdo hallkë të sektorit të ndërtimit, që nga abuzimet në cilësi e standartin e firmave ndërtuese, neglizhencë dhe abuzivitet në inspektimet dhe kolaudimet e ndërtesave, shkelje të projekteve të ndërtimit duke shtuar kate banimi, abuzime të pronarëve të bizneseve në katet e para të ndërtesave ekzistuese, duke dëmtuar apo prishur kollonat mbajtëse.

Një rritje e pakënaqësisë, por dhe mungesës së besimit në institucionet vendore, shoqëroi banorët në zonat e dëmtuara, duke kërkuar ekspertim nga ekipet ndërkombëtare të vlerësimit në terren, por që nuk kishin përgjegjësi vendimmarrëse. Aktet e konstatimit nga ekipet e inxhinierëve të Bashkisë, u bënë të njohura për banorët kryesisht gjatë kohës së aplikimeve në bashkinë kryesore për t'u kualifikuar si përfitues të bonusit të qirasë, praktikë kjo e vlefshme vetëm për banorët pronarë të faktuar të banesave.

Në vendimin Nr.5 të datës 06.01.2020 të Këshillit të Ministrave, "**Për përcaktimin e rregullave dhe të procedurave për përfitimet nga programi i granteve të rindërtimit dhe projektet model**", në kreun III të tij, përcaktohet që:

- Përfitojnë 50% të vlerës së rikonstruksionit ose të riparimit, por jo më shumë se **500 000 (pesëqind mijë) lekë**, individët ose familjet, shtëpitë individuale ose banesat e të cilëve kanë pësuar dëmtime thelbësore deri në të mëdha, që konsistojnë në çarje të moderuara në strukturë ose çarje të mëdha në mure ndarëse dhe mbushëse ose dështim i mureve ndarëse dhe perimetralë, siç përcaktohet **nga aktekspertiza e thelluar** (DS3)
- Përfitojnë 50% të vlerës së rikonstruksionit ose të riparimit, por jo më shumë se **250 000 (dyqind e pesëdhjetë mijë) lekë**, individët ose familjet, shtëpitë individuale ose banesat e të cilëve kanë pësuar dëmtime të lehta strukturore ose

8

<sup>9</sup> <https://www.durres.gov.al/bashkia/zyra-e-shtypit/1236-bashkia-e-durresit-vijon-shperndarjen-e-kestite-katert-te-bonusit-te-qerase>



dëmtime të moderuara jostrukturore ose çarje në muret ndarëse dhe perimetralë, siç përcaktohet nga aktkonstatimi ose aktekspertiza e thelluar (DS2).

- Përfitojnë 50% të vlerës së rikonstruksionit ose të riparimit, por jo më shumë se **100 000 (njëqind mijë)** lekë, individët ose familjet, shtëpitë individuale ose banesat e të cilëve nuk kanë dëmtim strukturor ose kanë dëmtim të papërfillshëm deri në të lehtë jostrukturor, si çarje të lehta në mure ndarëse dhe perimetralë, siç përcaktohet nga aktkonstatimi ose aktekspertiza e thelluar (DS1).

Përfitues të granteve të rindërtimit janë individët ose familjet, shtëpitë e të cilëve për shkak të dëmeve të mëdha, duhet të ndërtohen nga e para. Sikurse konstatohet edhe më sipër, për nivelin DS3 aktekspertimi i thelluar nuk është opsional por obligator për tu realizuar, një praktikë kjo e paunifikuar për çdo godinë apo shtëpi private të klasifikuar në këtë nivel.

Aplikantëve jofitues, pas njoftimit iu komunikuan arsyet e kësaj vendimarrjeje duke krijuar mundësinë e ankimit pranë njësisë vendore përkatëse, brenda pesë ditëve nga data e njoftimit të vendimit.

Më përfundimin e aplikimeve dhe hartimin e listave të përfituesve, bëhet publikimi i saj pranë njësisë administrative dhe **pavarësisht se ishte përcaktuar se do të dërgohet njoftim zyrtar subjektit përfitues, kjo procedurë nuk u aplikua**, por banorët aplikantë, janë informuar përmes listave publike, apo kontaktit të drejtpërdrejtë në bashki.

Në lidhje me përfituesit e grantit të ndërtimit e riparimit, parashikohej të pajisen me lejet përkatëse për ndërtim sipas parashikimeve të aktit normative Nr.9 datë 16.12.2019, të Këshillit të Ministrave, "Për përballimin e pasojave të fatkeqësive natyrore, pas nënshkrimit të kontratës së grantit. Pas nënshkrimit të kontratave nuk kishte njoftim zyrtar për procedurën vijuese, nëse qytetarët do të interesohen vetë pranë strukturave vendore, apo do të njoftohen për lejen e ndërtimit, ndërkohë që kanë kaluar disa javë nga nënshkrimi i kontratës.

## **SITUATA EKONOMIKE-SOCIALE NË FAMILJET E PREKURA NGA TËRMETI**

Tërmeti në total preku 11 bashki si Shijak, Durrës, Krujë në rajonin e Durrësit, Tiranë, Kamëz, Kavajë, Vorë dhe Rogozhinë në rajonin e Tiranës dhe Kurbin, Mirëditë dhe Lezhë në rajonin e Lezhës. Megjithatë ndër më të prekurit ishin qytetet e Tiranës dhe Durrësit të cilat cilësohen si zemra ekonomike dhe financiare e Shqipërisë për shkak të vendodhjes gjeografike strategjike të tyre. Dëmet arrijnë rreth 26.4% në nivel bruto të formimit të kapitalit fiks çfarë dëshmon që Shqipëria ka kapacitete të kufizuara për të arritur ndërtimin e plotë të dëmeve brenda një kohe të shkurtër. Përsa i përket humbjeve, sektorët më të

goditur ishin turizmi dhe pasuritë e paluajtshme, por dëme të konsiderueshme patën godinat arsimore, shëndetësore, prodhim, tregëti dhe bujqësi.<sup>10</sup>

Për qeverinë e vendit tonë rimëkëmbja nga një fatkeqësi e tillë është një sfidë e madhe, duke patur parasysh se rehabilitimi si një proces kompleks vishetme aspektet politike, ekonomike dhe sociale që vendi kishte dhe që kjo fatkeqësi i thelloi. Në këtë kuptim analiza në këto raste duhet të jetë shumë dimensionale. Thënë kjo referuar dëmeve në humbjen e jetëve dhe shëndetit të të prekurve, angazhimin e kapitalit njerëzor në procesin e rindërtimit, faturën financiare për rikuperimin e dëmeve, ndërhyrjet psikologjike pas fatkeqësisë, përfshirjen e komunitetit në rindërtim etj. Pasojat e menjëherëshme pas tërmetit, kërkonin shpëtimin e jetëve, asistencën parësore mjekësore për të plagosurit, krijimin e hapësirave për strehim për familjet e pastreha, sigurimin e nevojave bazë të ushqyerjes, veshmbathjes, ngrohjes, sigurisë si dhe kujdes për shëndetin mendor, për t’ju përgjigjur traumave potenciale.

Sipas analizës zyrtare të kryer nga Ministri i Shtetit për Rindërtimin në Korrik të 2020-tës u theksua se 13.192 qytetarë kishin marrë bonus qiraje, dhe janë paguar rreth 2 miliard lekë nga buxheti i shtetit.<sup>11</sup> Ndërkaq cilësoi që janë dhënë 3.337 leje ndërtimi me procedurë të shpejtë dhe janë rreth 56.164 aplikime në platformë. Ndër të tjera Ministri i Shtetit për Rindërtimin gjatë daljes zyrtare vuri theksin mbi grantet e rikonstruksionit, dhe sipas verifikimeve të këtij procesi mbi 20 mijë familje në Tiranë, Shijak dhe Durrës po marrin grantin e rikonstruksionit.<sup>12</sup>

Ajo çfarë mund të themi veçanërisht për zonat e njërive administrative Sukth dhe Katund i Ri, të cilat janë zona rurale me mjete dhe të ardhura të pakta dhe burime financiare të kufizuara nga bujqësia e blegtoaria, dëmi i shkaktuar do të jetë e vështirë të rikuperohet. Ata kanë një qasje me të ulët në rrjet me ndikim për rindërtimin e pasurive të tyre. Vlen të theksohet se tërmeti prodhoi një përkeqësim në jeten e popullatës si rezultat i reagimit të vonuar të autoriteteve ndaj katastrofës. Ritmi i ngadaltë i reagimit krijoi çrregullime në vijueshmërinë e jetës së përditshme dhe protesta në grupe para bashkisë Durrës<sup>13</sup>. Pavarësisht se tërmeti ra në Durrës dhe zonat Sukth e Katund i Ri ishin pranë epiqendrës qeveria ndërmori hapa shumë të shpejtë në rindërtimin e Tiranës dhe jo të këtyre zonave, ky fakt evidentohet nga raportimet periodike të Ministrisë së Shtetit për Rindërtimin. Në Durrës menjëherë pas tërmetit dha dorëheqjen kryetarja e bashkisë e zgjedhur dhe më

<sup>10</sup> [https://ec.europa.eu/neighbourhood-enlargement/sites/near/files/albania\\_post-disaster\\_recovery\\_a\\_v9.0.pdf](https://ec.europa.eu/neighbourhood-enlargement/sites/near/files/albania_post-disaster_recovery_a_v9.0.pdf)

<sup>11</sup> Rindërtojme bashkë – Informim i Ministrit Ahmetaj për ecurinë e procesit të Rindërtimit. Vizituar në faqen online <https://rindertimi.gov.al/lajme/rindertojme-bashke-informim-i-ministrit-ahmetaj-per-ecurine-e-procesit-te-rindertimit/>

<sup>12</sup> Rindërtojme bashkë – Informim i Ministrit Ahmetaj për ecurinë e procesit të Rindërtimit. Vizituar në faqen online <https://rindertimi.gov.al/lajme/rindertojme-bashke-informim-i-ministrit-ahmetaj-per-ecurine-e-procesit-te-rindertimit/>

<sup>13</sup> <https://abcneës.al/banoret-e-durresit-ne-proteste-nuk-perfituan-grante-per-banesat-e-demtuar-nga-termeti/>

pas dha dorëheqjen edhe zëvendëskryetari i emeruar. Nga volumi i punës shumë specialistë të tjerë u dorëhoqën dhe u zëvendësuan me punonjës të rinj.<sup>14</sup>

## Problematika të hasura nga banorët në Sukth e Katund të Ri

Gjatë projektit u realizuan disa grupe të fokusura me banorë të dy njësive administrative Sukth e Katund të Ri, kryesisht me gra e vajza. Nga këto takime dolën problematikat e mëposhtme.

### Problematikat e identifikuara nga stafi i njësinë administrative Katundi i Ri:

- Asnjë nga stafi i kësaj njësie, të cilët kanë punuar ngushtësisht me programet e rindërtimit nuk është paguar për punën e realizuar jashtë orarit. Stafi ka punuar mbi 12 orë çdo ditë për ti ardhur në ndihmë banorëve të prekur nga tërmeti.
- Stafi i kësaj njësie nuk ishin të hapur për të biseduar mbi problematikat e tyre të brendshme, por vlen të theksojmë faktin që detyrimet ligjore përgjatë këtij procesi në nivel njësie i kanë patur të shumta dhe në të njëjtën kohë kompetencat shumë të pakta.
- Në këtë njësi administrative ka probleme me pronësinë. Për gati 80% e familjeve aplikuese, njësia administrative i është dashur të lëshoi vërtetimin e faktit në mënyrë që familjet të merrnin statusin përfitues në këtë proces aplikimi.
- Stafi i njësisë administrative duke marrë shkas nga menaxhimi i gjithë situatës propozoi që jo vetëm procedura e aplikimit, plotësimi i dosjes, por dhe shpallja e listave në kategoritë përfitues dhe të pakualifikuar të realizohej në njësinë administrative. Kjo do të shërbente për të gjithë, veçanërisht për qytetarët për të përfituar një shërbim të shpejtë dhe efikas.

### Problematikat e identifikuara nga stafi i njësinë administrative Sukth:

- Për secilin prej punonjësve të kësaj njësie angazhimi me programet e rindërtimit ka qënë maksimal rreth 12 orë në ditë pune dhe në gadishmëri 24 orë për çdo pyetje, informacion që qytetarët kishin nevojë. Për punën e realizuar jashtë orarit është paguar vetëm kryetari i njësisë administrative.
- Stafi i njësisë administrative Sukth propozon që jo vetëm procedura e aplikimit, plotësimi i dosjes, por dhe shpallja e listave në kategoritë përfitues dhe të pakualifikuar të realizohej në njësinë administrative.

Problematika nga takimi me gra në nevojë dhe të prekura nga tërmeti i Nëntorit 2019-të në njësinë administrative Katund i Ri paraqiten si më poshtë:

- Gratë pjesëmarrëse në takim pohuan që janë të paqarta dhe nuk kanë informacion mbi datën e fillimit të punës së ndërtimit të pallateve dhe zona ku do të rindërtohen.

---

<sup>14</sup> <https://rindertimi.gov.al/>

- Përsa i takon ndihmave të përfituara gjatë muajve post tërmet si një aksion për të rimëkëmbur familjet e prekura nga tërmeti, gratë e Katundit të Ri pjesëmarrëse në këtë takim konfirmuan që nuk kishin përfituar pako ushqimore apo veshmbathje.
- Gjatë takimit u evidentua si një problematike e rëndësishme shfaqja e problemeve të shëndetit mendor tek familjet e prekura nga tërmeti i Nëntorit 2019-të. Në njësinë shëndetësore Katund i Ri nuk është ofruar shërbimi i konsultës me psikologun për familjet e prekura nga tërmeti, ndërkaq vihet re mungesë e theksuar edhe e ndihmave të tjera mjeksore për t'ju dhënë ndihmën e parë familjeve që u prekën nga katastrofa natyrore, tërmeti.

Problematika nga takimi me gra në nevojë dhe të prekura nga tërmeti i Nëntorit 2019-të në njësinë administrative Sukth paraqiten si më poshtë:

- Mos aplikimi i sistemit të pikëzimit për rastet e familjeve ku kryefamiljarja është invalide, dhe e divorcuar në të njëjtën kohë.
- Pakënaqësi për **mungesë informacioni** lidhur me procedurat e aplikimit dhe mungesë ndihmash në mbështetje të këtyre familjeve për përballimin e kësaj situate të pazakontë.
- Probleme me pagesat e përfituara nga granti i rikonstruksionit
- Vonesa në kalimin e bonuseve të qirave.
- Problematika të lidhura me ndihmën sociale dhe pension invaliditetit.
- Probleme me furnizimin e fëmijëve me bazë didaktike.
- Shpërndarje e pabarabartë e ndihmave të ofruara nga NJA për familjet e prekura.

### ***Strehimi dhe programet e ndihmës për strehimin provizor***

Pavarësisht punës për lidhjen e kontratave dhe kalimin e bonuseve, puna me banorët e pallateve ishte shumë e ngadaltë. Pjesa dërrmuese e banesave kolektive dhe atyre private, kanë akte konstatimi dhe jo vlerësime të thelluara, sikurse duhet për ta saktësuar shkallën e dëmit të pësuar dhe nevojën për ndërhyrje. Në vlerësimin e dëmeve, është evidentuar paqartësi në veprime dhe mungesë transparence me qytetarët.

Në mes të banorëve, ka shumë prej tyre që pasi kanë insistuar për vlerësim nga ekspertët, u ka ndryshuar niveli i dëmit, duke u rritur, çka dëshmon se ka një nevojë të madhe për vlerësime të thelluara, që duhet t'i paraprijnë riparimeve, që mund të mos trajtojnë dëmet reale të banesave. Akordimi i fondeve të unifikuara sipas nivelit të dëmit, nuk kënaq nevojën për të siguruar riparimin e dëmeve në ndërtesat ku mund të bëhen riparime dhe rforcime. Brenda banesave kolektive, dëmi i apartamenteve nuk është i njëjtë nga kati në kat dhe mungesa e vlerësimit të thelluar individual, bën që shpërndarja e barabartë e vlerës monetare të rindërtimit të mos shkojë në përpjestim të drejtë me nevojën. Për shumë familje, kjo nënkupton domosdoshmërinë e sigurimit të të ardhurave shtesë për të mundësuar një banesë të sigurt dhe me nje standart normal për jetesë. Çështja e riparimit të ambienteve të përbashkëta dhe fasadave, është ende e paqartë.

Me nënshkrimin e kontratave të përfitimit të ndihmës për rindërtim, nuk janë dhënë kopje të nënshkruara banorëve, për t'ju referuar afateve kohore për rindërtimin dhe formën e inspektimeve. Riparimi i banesave, pavarësisht preventivëve të hartuar nga bashkia në vendimet përcjellëse sipas dëmit për nivelet nga DS1-DS3, është bërë në tregun e lirë të zanatçinjve të ndërtimit, kostot e të cilëve nuk korrespondojnë me ato që parashikon bashkia. **Një pjesë e mirë e banorëve të kualifikuar DS1 dhe DS2 kanë nisur riparimin e banesave, pa pritur lejen e institucioneve vendore dhe është e paqartë nëse do të ketë përgjigje ligjore për ta dhe si do të shqyrtohet ndërhyrja e kryer, kur inspektorët përkatës së bashkisë, nuk kanë inspektuar në asnjë fazë këto riparime.**

**Praktika e sigurimit vullnetar të banesave në Shqipëri para fatkeqësisë natyrore, ishte sporadike,** pavarësisht se kohë pas kohe, kompanitë e sigurimit që operojnë në vend, kanë reklamuar policat e sigurimit të pronës në sitet e tyre dhe në mediat vizive, apo ato të shkruara. Shtëpia është një investim afatgjatë nuk është një konsum, dhe si e tillë duhet mbrojtur<sup>15</sup>, ndaj kjo praktikë duhet të shndërrohet në një detyrim për çdo familje posedues të banesës.

**Pas tërmeteve, u konstatua mungesa e sigurimit të banesave,** çka gjeti të papërgatitur si shtetin, ashtu dhe pronarët e këtyre banesave, **duke rënduar barrën financiare kolektive,** shoqëruar dhe me pamundësinë e familjarëve për të siguruar të ardhura të nevojshme për riparim apo rindërtim të banesave të tyre. Individët, pronarë të më shumë se një apartamenti, nuk mund të përfitojnë ndihmë financiare për secilën prej tyre, por vetëm për njërin nga pasuritë.

Shpërndarja e bonusit të qerasë për banorët e pastrehë pas tërmetit, për banorët e bashkisë Durrës dhe njësitë vendore në ngarkim të saj, ka patur gjithashtu problematika. **Nga programi i ndihmës u përjashtuan banorët që qëndronin në banesa me qera, edhe pse ato u dëmtuan.** Duke mos i konsideruar si pronarë të banesave, kjo shtresë e cila është vulnerabël, në pamundësi ekonomike për të blerë banesë, u përball me një treg abuziv të qirave, duke vështirësuar gjetjen e banesës së tyre. Ata gjithashtu u përjashtuan nga mundësia për tu strehuar në hotelet pritëse, me të njëjtin justifikim, duke qenë se nuk dispononin banesën e tyre.

### ***Migrimi i banorëve të dëmtuar***

Migrimi i menjëhershëm drejt të afërmeve përveç efekteve pozitive siç është solidariteti dhe strehimi emergjent, ka impakt social në përshtatjen me mjete më të pakta jetese, me kufizimin të hapësirave, kufizim të aksesit në institucione shërbim-ofruese dhe arsimore, detyrimin e përshtatjes në familje të hapura, viktimizimin e të mbijetuarve, pamundësinë e përfitimit nga ndihmat emergjente në veshmbathje, ushqime, shtroje etj.

---

<sup>15</sup> <https://aab.al/wp-content/uploads/2020/04/Bankieri-35-ALB-per-ëeb.pdf>



Ndërkohë edhe për banorët rezident transferimi kohëve të fundit të shërbimeve vendore për të dëmtuarit nga tërmeti, në zonën e Sukthit drejt Bashkisë Durrës, kufizoi aksesin e tyre veçanërisht gjatë pandemisë kur u bllokua transporti publik.

*Pas tërmetit të datës 26 nëntor, banorët e kanë braktisur fshatin Hamallaj, fshati fundor në njësisë administrative Sukth, të Bashkisë Durrës, disa kanë shkuar tek të afërmit në Sukth ose Durrës, të tjerë kanë udhëtuar jashtë vendit tek fëmijët ose familjarët, ndërsa banorët e mbetur i kanë bërë ballë çdo ditë situatës së vështirë të të ndenjurit në çadër. Ndërsa një pjesë prej tyre janë rikthyer, mes frikës e ankthit, në shtëpitë e shpallura të pabanueshme e tërësisht të shkatërruara.*

### ***Dëmtime të infrastrukturës arsimore dhe spostimi i fëmijëve në shkollat e afërme***

Në kuadër të programit të Rindërtimit janë prishur tri ndërtesa pjesë përbërëse të shkollës "Njazi Mastori" në Sukth, kopshti, shkolla 9-vjeçare dhe ajo fillore. Këto objekte janë prishur në bazë të ekspertizës së thelluar të Institutit të Ndërtimit për shkak të dëmtimeve të pariparueshme. Nxënësit e kësaj shkollë janë transferuar në shkollë pritëse të Katund Sukthit dhe fshatit Rreth. Për rindërtimin e shkollës është çelur tender nga Fondi Shqiptar i Zhvillimit. Në Perlat (Sukth) është prishur shkolla fillore dhe është shembur Shkolla e Mesme e Bashkuar "Ismet Nanushi", ndërkohë që gjimnazi i Sukthit ka nevojë për riparime. Për fëmijët që u vendosën me familjet në hotele, në sallat e konferencave, janë përshtatur hapësira për vijimin e shkollimit nga mësues të caktuar. Njëkohësisht u ofrua shërbimi psiko-social për këta fëmijë dhe familjet e tyre vetëm në ditët e para pas fatkeqësisë natyrore. Për disa banorë, largësia e shkollave pritëse, pamundësia e prindërve për t'i shoqëruar dhe ankthi për t'i dërguar në klasa të reja, ka ndikuar aksesin e fëmijëve në arsim.

### ***Dëmtime të institucioneve të kujdesit parësor për shëndetin dhe roli i tyre***

Shëndeti parësor luan një rol shumë të madh për uljen e vdekshmërisë në popullatë dhe uljen dhe reduktimin e semundjeve gjatë dhe post tërmetit. Gjate këtij tërmeti ne vumë re se institucionet e kujdesit shëndetësor parësor nuk janë të përgatitura për t'ju përgjigjur katastrofave natyrore në masën e duhur. Për shkak të dëmtimeve të rënda janë shembur dy qendrat shëndetësore në Ishëm. U konstatua tendenca që të dëmtuarit nga tërmeti, t'i drejtohen spitalit rajonal i cili u detyrua të evakujë edhe një pavion për shkak të dëmeve të shaktuara ditët në vijim. Në kampet e krijuara për të pastrehët apo familjet e frikësuar për të qëndruar në banesat e tyre, stafe mjekësore zonale, kanë ofruar shërbime të thjeshta si matje tensioni tek të moshuarit, dhënia e medikamenteve, kontrolle për përhapjen e infeksioneve, në kushtet e mungesës së higjienës dhe jetesës kolektive. Në njësinë administrative Katund i Ri, dëmtimi i institucioneve të kujdesit shëndetësor nuk janë monitoruar nga njësitë administrative. Nga informacionet e marra zyrtare dhe nga njësia administrative Sukth rezulton që janë të dëmtuara nga tërmeti

qendra shëndetësore Vadardhë dhe Kullë monitorimi i të cilave nuk bëhet nga njësitë administrative.

### **Njësitë administrative Sukth dhe Katund i Ri**

- Njësia administrative Sukth ka në përbërjen e saj, Qyteti Sukth, Fshatrat; Hamallaj, Kullë, Perlat, Vadardhë, Rushkull, Hidrovori
- Njësia administrative Katund i Ri ka në përbërjen e saj edhe fshatrat; Katundi i ri, Jubë, Qerret, Fllakë, Bisht-Kamëz, Rinia, Erzen, Sukth, Adriatik

Këto njësi, përballuan peshën më të rëndë në situatën gjatë dhe post tërmetit, punonjësit e Njësive Administrative pavarësisht detyrave specifike të përcaktuara në bazë të funksionit të tyre, kryen shoqërimin e grupeve të verifikimit, pritën ankesat e të prekurve nga tërmeti, përpiluan dosjet e të gjithë aplikuesve, ndihmuan në përpilimin e ankesave deri në lidhjen e kontratave dhe përfitimin e granteve për qytetarët e këtyre njësive. Godina e njësisë Administrative Katund i Ri kishte dëmtime DS5 por deri në marrjen e vendimit për prishje, ka vazhduar puna normalisht në ambjentet e saj edhe pse në kushtet ku rrezikohet jeta e punonjësve dhe qytetarëve. Në këto njësi, shpërndarja e granteve DS1 – DS3, ka ecur me një ritëm të kënaqshëm dhe Njësia Katundi i Ri ishte i pari që përmbylli procesin e granteve për këto dëmtime, ndërkohë Njësia administrative Sukth është me popullsi më të madhe dhe ka edhe shumë ankesa si për grantet dhe për procesin e rindërtimit. Gjatë takimeve në vend me banorë dhe përfaqësues të njësive administrative, problemi më i prekshëm është sistemimi i banorëve të pallateve. Me vendimin Nr.45 datë 20.08.2020 iu dha udhë procesit të rindërtimit të pallateve, në Bashkinë Sukth dhe Katund i Ri dhe vendosi të miratojë rindërtimin në të njëjtin truall, të njësive të banimit në ndërtesa (pallat), të vlerësuara "për shembje", sipas Akt Ekspertizave të thelluara të Institutit të Ndërtimit për 5 (pesë) njësi të banimit në ndërtesa(pallat) shpallur zona të reja të tjera për rindërtim dhe zhvillim por vetëm në truallt ekzistuese.

### ***Mbyllje e bizneseve të vogla dhe fasonerive që mundësojnë punësimin masiv***

Përsa i takon njësisë Sukth nga të dhënat e marra nga kjo njësi rezulton që numri i bizneseve të prekura nga tërmeti janë 28, prej të cilave ka patur dhe mbyllje të aktivitetit. Në këtë njësi ushtron aktivitetin e saj dhe një fasoneri e cila për shkak të tërmetit ka patur dëmtime të lehta të nivelit DS1 dhe kjo gjë nuk ka afektuar në vazhdimin normalisht të aktivitetit të saj.

### ***Pamundësi për tu kujdesur për ekonominë bujqësore***

Me largimin e banorëve nga zonat e banimit, në kushtet e emergjencës u bë e pamundur që gjatë kësaj periudhe të kujdesen për ekonominë bujqësore. Në disa raste banorët janë transferuar me tenda në tokat bujqësore apo serat, për të mbrojtur shtëpitë e dëmtuara, prodhimet bujqësore dhe gjënë e gjallë.

### ***Incidenca e dhunës në familjes***



Në kushtet e emergjencës, ka qenë e vështirë të zbatohesh distancimi fizik mes dhunuesit dhe viktimave të tij, ndëkohë që u shtuan elementët stresues që rritin shanset për konflikte brenda familjeve. Kaosi i përjetuar, përqendrimi i forcave të rendit në operacionet e shpëtimit, ruajtjes së objekteve të dëmtuara rëndë vështirësonte përgjigjen e shpejtë të tyre në rastet e sinjalizimeve për dhunë. Gjatë periudhës nëntë mujore Janar – Shtator 2020-të, pranë Policisë Vendore të Bashkisë së Durrësit u evidentuan gjithësej 368 raste dhunë në familje nga të cilat janë vërtetuar në Gjykatë 101 kërkesa padi për lëshimin e urdhërit të Mbrojtjes, janë gjykuar 43 çështje dhunë në familje neni 130/a i Kodit Penal dhe për 29 persona është marrë masa e sigurimit Arrest në Burg.

### ***Situata e grave dhe vajzave***

Gjatë çdo lloji fatkeqësie natyrore, gratë, fëmijët, të moshuarit dhe grupet e marginalizuara, janë më të prekurit. Pas ndodhjes së fatkeqësisë natyrore ekziston një frikë se kjo katastrofë e re do të ndikojë negativisht në të drejtat e fëmijëve dhe grave, madje në mënyrë disproporcionale. Në këtë mënyrë kemi një thellim të pabarazive tashmë ekzistuese të djemve, vajzave, grave dhe burrave. Globalisht është e provuar që diskriminimi dhe dhuna me bazë gjinore shpesh përforcohet, përjetësohet dhe përkeqësohet nga katastrofat.<sup>16</sup> Ndër efektet e shumta të katastrofës natyrore, shkelja e të drejtave është një nga problemet më serioze. Për këtë arsye lind nevoja e monitorimit të reagimit të koordinuar ndaj gjendjes post katastrofë të politikave dhe strukturave përgjegjëse, nga perspektiva e përfshirjes gjinore dhe sociale. Vonesat në rindërtimin e banesave të dëmtuara, dhe të infrastrukturave të tjera si, siç janë kujdesi shëndetësor, arsimit dhe lehtësirat publike, janë një presion i shtuar ndaj grave.

Ritmi i rindërtimit të infrastrukturës nuk është i njëjtë me atë të ndërtimit të banesave private. Këto vonesa kanë rritur ngarkesat dhe detyrimet për gratë. Veçanërisht të prekura janë gratë sipërmarrëse në zonat rurale ose gratë të cilat mbijetojnë përmes punës bujqësore. Humbja e sigurisë në infrastrukturën e jetesës dhe lehtësirave të tjera, ndikon në pafuqinë e tyre financiare. Trajnimi i më shumë grave në sektor nuk do të ndihmonte vetëm në përshpejtimin e procesit të rindërtimit, por edhe mjetet për të siguruar të ardhura të qëndrueshme. Është vërejtur se shumica e përpjekjeve për lehtësimin e fatkeqësive menaxhohen dhe kontrollohen ekskluzivisht nga burrat duke çuar në shpërfillje të nevojave të grave dhe shumë herë kompetencave të tyre në këto çështje. Nga takimet e drejtpërdrejta me gratë dhe vajzat, janë evidentuar familje të cilat ndodheshin në kushte shumë të vështira ekonomike për shkak të fatkeqësisë natyrore. Në gjendje të rënduar ndodheshin të gjithë anëtarët e familjeve që banonin në ndërtesa të përbashkëta, pallate 2-5 kate, për këto ndërtesa në këto njësi administrative puna për rimëkëmbjen pas fatkeqësisë është shumë e ngadaltë krahasuar me punën në banesat individuale. Këtë kohë të raportimit janë prishur disa pallate, por akoma nuk ka filluar ndërtimi i pallateve të reja, në njësitë administrative Sukth dhe Katund i Ri ndonëse qeveria ka shpallur zonat e rindërtimit në truallt ekzistuese të këtyre pallateve.

<sup>16</sup> Gender Equality and women's Empowerment in Disaster Recovery ,  
<https://www.gfdrr.org/sites/default/files/publication/gender-equality-disaster-recovery.PDF>

Është thelbësore të rishikohen në politikat për planifikimin dhe zbatimin e procesit të rindërtimit nga perspektiva gjimore. Përndryshe, rezultatet e rindërtimit dhe rehabilitimit do të ndikojnë në thellimin e pabarazive dhe stereotipizimin gjinor. Procesi i rindërtimit duhet të shfrytëzohet si një mundësi për të thjeshtuar shqetësimet gjimore në nivel komunitar.

### ***Rritja e problematikave të shëndetit mendor tek të rriturit dhe fëmijët***

Është e pamundur të përkufizohen dëmet në shëndet të popullatës dhe impakti e zgjatja e efekteve në shëndet. Duhet studime për të vlerësuar shëndetin fizik e mendor pasi nëse dëmet fizike janë rikuperuar dëmet në shëndetin mendor nuk janë evidentuar ende nga institucionet. Këto efekte kanë tendencë të variojnë nga shqetësime të vogla emocionale deri në patologji psikologjike të diagnostikueshme klinikisht. Në mënyrë imediate Urdhri i Psikologut, në bashkëpunim me organizata ndërkombëtare që operojnë në Shqipëri si: Save the Children, Terre des Homme, World Vision etj instaluan psikologë në qendrat pritëse, apo hapësirat miqësore për fëmijë në shkollat e zonave të prekura nga tërmeti. Gjithashtu në kampet e krijuara për familjet e pastreha, krahas këtyre strukturave, kanë ofruar asistencë psikologjike edhe shërbimi psiko-social i menaxhuar nga Drejtoritë Rajonale të Arsimit si dhe psikologët e Drejtorisë së Shëndetit publik.

### **Shpërndarja e ndihmave nga institucionet vendore, rezervat e shtetit dhe organizatat**

Menjëherë pas tërmetit, organet përgjegjëse u angazhuan në sigurimin dhe shpërndarjen e ndihmave ushqimore. Një konstatim pozitiv ishte solidarizimi i menjëhershëm i organizatave dhe individëve si brenda vendit ashtu edhe nga trojet shqipfolëse, për të mundësuar ndihma monetare në veshmbathje apo ushqime për familjet e prekura. Megjithatë pavarësisht fluksit të ndihmave të siguruara, u krijua një situatë kaotike në shpërndarjen e tyre, pa mundur të mbulohen të gjithë banorët. Shpërndarja ishte më e lehtë në vendqëndrimet masive të banorëve të prekur, ndërkohë që me centralizimin e ndihmave në veshmbathje, ushqime, shtroje etj u konstatua keqmenaxhim i tyre. Pavarësisht se nga rajonet administrative në bashkinë e Durrësit, u shpërndanë kupona për tërheqjen e ndihmave, shumë qytetarë denoncuan abuzimet dhe pamundësinë për të përfituar këto ndihma të nevojshme në kushtet e emergjencës, mungesës së banesës dhe klimës aspak të favorshme me shira dhe të ftohtë. Në kushte të tillë, me vendosjen e një pjese të mirë të banorëve në hotele u vendos që ndihmat e magazinuara të shpërndahen në këto qendra pritëse. Kjo ishte faza e parë, pasi familjet që jetojnë në këto dy njësi administrative, e kishin të pamundur jetesën nëpër hotele, për shkak të gjësë së gjallë, kulturave bujqësore që disponojnë të cilat kërkohen për kujdesje ditore të vazhdueshme.

Përsa i përket mbështetjes me ndihma të familjeve të prekura, në Njësinë Administrative Katund i Ri, raportohen të jenë ofruar ndihma ushqimore dhe veshmbathje nga rezervat e shtetit, shoqata të ndryshme humanitare dhe Ambasada e Katarit. Ofrimi i ndihmave

bujqësore nuk është mundësuar. Ndërkaq dhe në njësinë administrative Sukth janë ofruar ndihma ushqimore për çdo familje që ka rezultuar e prekur nga termeti i Nëntorit.

## KORNIZA LIGJORE DHE POLITIKAT PËR RINDËRTIMIN

Fatkeqësitë natyrore përbëjnë sfidë për vendet të cilat përballen me to, veçanërisht në rastet e tërmeteve, të cilët janë të paparashikueshëm dhe mund të sjellin dëme masive në infrastrukturë, në shëndetin e mirëqënien e popullatës, në mjedis dhe ekonomi. Duke qenë se shpesh fatkeqësitë natyrore, ndodhin në mënyrë të papritur, qeveritë ndërtojnë kornizën ligjore në mënyrë që gjatë këtyre situatave, të mundësojnë të drejtat që lidhen me sigurinë fizike dhe integritetin e shtetasve, të drejtat që lidhen me nevojat bazike (ushqim, strehë; kujdes shëndetësor dhe higjienë) si dhe të drejta të tjera civile, sociale, politike dhe kulturore. Si pasojë e tërmetit të nëntorit 2020, krahas humbjes së jetëve njerëzore dhe plagosjeve, u shkaktuan dëme edhe në infrastrukturën shëndetësore, edukative, të strehimit, të biznesit etj.

Korniza ligjore në Shqipëri që i përgjigjet situatave të emergjencës bazohet në:

**Kushtetuta e Shqipërisë** - Kushtetuta e Shqipërisë që në preambulën e saj mbron dhe garanton të drejtat e njeriut, të drejtën për jeten dhe parashikon vendosmërinë e saj për ndërtimin e një shteti social. Në nenin 59 ajo parashikon:

- Shteti, brenda kompetencave kushtetuese dhe mjeteve që disponon, si dhe në plotësim të nismës dhe të përgjegjësisë private, synon:
- plotësimin e nevojave të shtetasve për strehim.
- standardin më të lartë shëndetësor, fizik e mendor, të mundshëm.
- një mjedis të shëndetshëm dhe ekologjikisht të përshtatshëm për brezat e sotëm dhe të ardhshëm.
- riaftësimin shëndetësor, edukimin e specializuar dhe integrimin në shoqëri të të paaftëve, si dhe përmirësimin në vazhdimësi të kushteve të tyre të jetesës.

### **Konventa Europiane e të drejtave të njeriut dhe protokollet shtesë**

Parashikon që e drejta e çdo njeriu për jetën mbrohet me ligj. Gjithashtu ajo mbron lirinë e sigurinë e njerëzve, të drejtën për një zgjidhje efektive të problemeve të tyre. Në protokollet shtesë të saj mbron pronën, ndalon diskriminimin, si dhe garanton të drejtat e shtetasve për tu dëgjuar, informuar e drejtuar gjykatës në çdo rast.

### **Ligj nr. 45/2019 për "Për mbrojtjen civile",**

Ky ligj ka për qëllim zvogëlimin e riskut nga fatkeqësitë dhe realizimin e mbrojtjes civile për të garantuar mbrojtjen e jetës së njerëzve, të gjësë së gjallë, të pronës, të trashëgimisë kulturore e të mjedisit, nëpërmjet forcimit të sistemit të mbrojtjes civile. Ky ligj megjithëse ishte një ligj i miratuar konform normave të bashkimit Europian nuk kishte filluar implementimin dhe nuk kishte të ngritura strukturat për menaxhimin e riskut të krijuar gjatë fatkeqësisë natyrore.

## **Akt normativ Nr 9, Date 16.12.2019 Për përballimin e pasojave të fatkeqësisë natyrore.**

Ky akt ka për qëllim përballimin e pasojave të fatkeqësive natyrore që ndodhin në një pjesë ose në të gjithë territorin e Republikës së Shqipërisë, si dhe të fatkeqësive të tjera që, për shkak të intensitetit, të shkallës dhe të shtrirjes së tyre, kërkojnë ndërhyrje të menjëhershme të të gjitha institucioneve të mbrojtjes civile dhe të autoriteteve të tjera shtetërore dhe për të cilat shpallet gjendja e fatkeqësisë në përputhje me parashikimet e legjislacionit në fuqi për mbrojtjen civile.

### **Vendime të Këshillit të Ministrave në zbatim të ligjit**

Gjatë gjithë kësaj periudhe Këshilli i Ministrave ka miratuar vendime dhe akte të përcjella nga Komisioni Shtetëror për Rindërtim dhe Ministritë përkatëse. Numri i vendimeve ka qënë i madh dhe në përputhje me nevojat imediate post tërmet.

### **Korniza institucionale për rindërtimin në bazë të Ligji për Mbrojtjen civile dhe aktit normativ Nr. 9 datë 16.12.2019**

- a) Kuvendi;
- b) Këshilli i Ministrave;
- c) Komiteti Ndërministror i Emergjencave Civile;
- d) Komisioni Shtetëror për Rindërtim (i posaçëm vetëm për procesin e rindërtimit i përbërë nga 9 ministra)
- e) Komiteti i Mbrojtjes Civile (KMC) dhe zyra përgjegjëse për situatën;
- f) Ministri përgjegjës për mbrojtjen civile;
- g) Ministritë dhe institucionet qendrore;
- h) Agjencia Kombëtare e Mbrojtjes Civile;
- i) Komisioni Teknik Këshillimor;

### **Institucionet përgjegjëse në nivel lokal janë:**

- a) Prefekti
- b) Qendrat e mbrojtjes civile në qark(QMCQ)
- c) Këshilli bashkiak
- d) Bashkia
- e) Njësia për rindërtimin

Institucione të tjera të përfshira në procesin e rindërtimit janë institucionet e arsimit të lartë, institucionet kërkimore-shkencore dhe entet e ndryshme publike e private. Bashkëpunimi ndërkombëtar në fushën e zvogëlimit të riskut nga fatkeqësitë dhe të mbrojtjes civile mbështetet në këtë ligj, marrëveshjet ndërkombëtare të ratifikuara dhe dokumente të tjera, si dhe përfshin:

## **Rolet dhe përgjegjësitë e institucioneve qëndrore dhe lokale sipas aktit normativ Nr. 9 datë 16.12.2019**

Sipas aktit normativ Nr 9, datw 16.12.2019<sup>17</sup> më poshtë janë rolet dhe përgjegjësitë e institucioneve kryesore.

**Këshilli i Ministrave** shpall gjendjen e fatkeqësisë natyrore dhe miraton afatet dhe mënyrën e kompensimit, strukturat shtetërore përgjegjëse për vlerësimin e dëmeve.

**Komisioni Shtetëror i Rindërtimit** përbëhet nga 9 ministra, aty merren vendime të cilat i propozohen Këshillit të Ministrave për të detajuar procesin qoftë financiar, qoftë administrativ apo ndërtues, rindërtues në terren.

**Ministria e Rindërtimit** në cilësinë e anëtarit të Këshillit të Ministrave, ndjek dhe bashkërendon veprimtarinë e ministrive dhe të institucioneve të tjera, publike e shtetërore, për hartimin dhe miratimin e programeve të procesit të rindërtimit, shpërndarjen e fondeve për realizimin e këtyre programeve, evidentimin e burimeve të brendshme, materiale dhe njerëzore, drejtimin operacional të strukturave dhe të njësive të veçanta, ndjekjen e zbatimit të përgjegjësive dhe të detyrave të ngarkuara për to etj.

**Instituti i Ndërtimit** ka objekt kryesor kryerjen e veprimtarisë kërkimore, shkencore, zhvillimore, projektuese në fushën e ndërtimit, si dhe në procesin e rindërtimit detyra kryesore e tij ishte ekspertiza e thelluar dhe opinionca për vlerësimet e konformitetit dhe kontrollet për produktet e ndërtimit që lidhen me sigurinë e jetës.

**Prefekti i qarkut** ka rol parësor në zvogëlimin e riskut nga fatkeqësitë dhe mbrojtjen civile në nivel qarku. Në çdo qark, nën drejtimin e prefektit të qarkut, **krijohet dhe funksionon Komisioni i Mbrojtjes Civile.**

**Në nivel lokal, Në çdo bashki,** nën drejtimin e kryetarit të bashkisë, krijohet dhe funksionon Komisioni i Mbrojtjes Civile. Njësitë e qeverisjes vendore në këtë fatkeqësi natyrore kanë detyrimet të përcaktuara në Aktin Normativ nr.9 datë 06.12.2019.

### **Këshilli bashkiak në procesin e rindërtimit duhet të:**

Administrojë fondet që transferohen nga Këshilli i Ministrave, të miratojë planet e detyruara dhe të detajuara vendore, lejet e zhvillimit e të ndërtimit, të krijojë, administrojë dhe përditësojë bazën e të dhënave për individët dhe familjet që kanë humbur familjarë dhe/ose kanë mbetur të pastrehë si pasojë e fatkeqësisë natyrore, si dhe të plotësojë nevojat e tyre nga programet e procesit të rindërtimit.

**Bashkia** përmes përfaqësuesve në Njësitë Administrative kryen inspektimin viziv të dëmeve, ngre dhe monitoron grupet e punës për vlerësimin e të gjithë dëmeve, nga Niveli DS1 deri në DS5.

---

<sup>17</sup> Akt normativ Nr 9, Date 16.12.2019

- Plotëson të dhënat kryesore të individëve të prekur nëpërmjet aplikacionit "Shtëpia Ime".
- Drejton kërkesa Institutit të Ndërtimit për vlerësim të thelluar apo oponencë për ndërtimet e dëmtuara në nivele DS3, DS4, DS5.
- Mbledh dokumentacionin e nevojshëm sipas VKM-ve dhe krijon dosjet personale të çdo aplikanti deri në përfundim të procesit të aplikimit për bonus, grant rindërtimi, apo çdo procedure tjetër të kërkuar nga i dëmtuari.
- Pranon ankesat dhe i paraqet ato pranë Këshillit bashkiak.
- Nënshkruan kontratat për "Kalimin e përfitimit të masës së grantit, për rikonstruksionin ose riparimin e shtëpive individuale ose pallate për familjet përfituese". Gjithashtu bën monitorimin e realizimit të kontratës sipas objektit të grantit".

## E drejta e kompensimit

Shteti shqiptar<sup>18</sup> përgjigjet për dëmet që shkaktohen nga pasojat e një fatkeqësie. Masa e kompensimit të dëmeve, procedurat, afatet, strukturat shtetërore përgjegjëse për vlerësimin e dëmeve, si dhe pasuritë dhe subjektet që kompensohen. Kjo e drejtë u natyralizua në aktin normativ. Shtetasit kanë të drejtën e kompensimit për mjediset private dhe mjetet e vëna në dispozicion, humbjet, si dhe për dëmin e shkaktuar nga ekzekutimi i punimeve në pasuritë e tyre të paluajtshme. **Kompensimi nuk është shpërblim dëmi.** Shpërblimi i dëmit pasuror dhe jopasuror, biologjik, moral, ekzistencial, për humbjen e jetës së viktimave apo për shkaktimin e dëmeve kërkohet në gjykatë nëse provohet se janë shkaktuar dëme nga fakte të paligjshme dhe me faj nga të tretët.

Neni 641 i Kodit Civil përcakton se: "Personi që i ka shkaktuar tjetrit një dëm në shëndetin e tij detyrohet ta shpërblejë dëmin duke patur parasysh humbjen ose pakësimin e aftësisë për punë të të dëmtuarit, shpenzimet që janë bërë për mjekimin e tij si dhe shpenzime të tjera që kanë lidhje me dëmin e shkaktuar" si dhe neni 625/a i Kodit Civil ku është sanksionuar se: "Personi që pëson një dëm të ndryshëm nga ai pasuror ka të drejtë të kërkojë të shpërblehet kur ka pësuar dëmtim të shëndetit".

Dëmshpërblimi synon përmbushjen e asaj difference që krijohet mes situatës ekonomike në të cilën ne ndodhemi pas fatkeqësisë natyrore me atë në të cilën do të ndodheshim nëse nuk do të ishte vërtetuar fakti i paligjshëm.

## Granti për rindërtim ose rikonstruksionin e banesave të dëmtuara

### Program i granteve për rindërtim përbëhet nga<sup>19</sup> :

- a) Granti për rindërtimin ose rikonstruksionin e banesave të dëmtuara
- b) Pagesa e qirasë për familjet e mbetura të pastreha nga fatkeqësia natyrore
- c) Kompensimi i shpenzimeve të subjekteve të sektorit privat që ofrojnë struktura akomoduese për familjet e dëmtuara nga fatkeqësia natyrore

<sup>18</sup> Nen 41 I ligjit 45/2 019 për mbrojtjen civile

<sup>19</sup> Neni 25 I aktit normative Nr. 9 datë 16.12.2019





## Grantet për rindërtimin e banesës<sup>20</sup>

1. Përfitojnë grante ndërtimi ose rikonstruksioni, sipas projekteve model, familjet e dëmtuara nga fatkeqësia natyrore, shtëpitë e banimit individuale të cilëve janë klasifikuar si objekt i dëmtuar ose i pabanueshëm.
2. Për miratimin e lejeve të zhvillimit dhe të lejeve të ndërtimit, për rastet që parashikohen në pikën 1, të këtij neni, zbatohen procedura të përshpejtuara që miratohen me vendim të Këshillit të Ministrave.
3. Ndërtimi dhe rikonstruksioni i banesave përjashtohet nga taksa e ndikimit në infrastrukturë dhe tarifatat e aplikimit të zbatueshme për lejet e ndërtimit.

Bazuar në evidentimin viziv të dëmtimeve dhe përpilimin e dosjeve për grantet e rindërtimit në njësinë administrative është konstatuar një mungesë e informacionit teknik dhe juridik të pasurive nën administrim të saj. Bazuar në faktin se mirëmenaxhimi i procesit të rindërtimit në nivel lokal kërkon bashkëveprimin e njësisë zbatuese me EKB, ARSH, OSHEE, OST.

Procesi i rindërtimit i cili përmban disa nënprograme, në fund të tij, do të sigurojë njësisë administrative lokale fakte dhe të dhëna të detajuara mbi çdo pasuri të paluajstshme të çdo familje nën administrim, me mundësi për zhvillimin e masave parandaluese dhe rikuperuese në të ardhmen.

## Sistemi i pikëzimit

Më datë 12.03.2020 në Bashkinë Durrës është marrë vendimin Nr 11, për miratimin e sistemit të pikëzimit për programet e procesit të rindërtimit për strehim.

Sistemi i pikëzimit është një paketë që është e lidhur me sistemin online të aplikimit, i cili pas pikëzimit i jep mundësi strehimi më përpara familjeve në nevojë. Familjet që jetojnë në çadër kanë pikët maksimale për strehim (100 pikë). Çdo qytetar paraqitet në bashki për të bërë aplikimin, familjet që nuk i është bërë ende akt-konstatimi do t'iu bëhet i cili është i lidhur ngushtë me aplikimin online.

<sup>20</sup> <https://ata.gov.al/wp-content/uploads/2019/12/PROGRAMI-I-RINDERTIMIT.pdf>



**Tabela 2. Sistemi i pikëzimit për programet e procesit të rindërtimit për strehim**

KRITERET E PIKËZIMIT		Pikët
<b>A</b>	Familje që kanë humbur familjarët nga fatkeqësia natyrore	25
<b>B</b>	Familje një prindërore që kanë në ngarkim fëmijë ku përfshihen dhe vajzat nëna.	15
<b>C</b>	Familjet që kanë në përbërje personat me aftësi të kufizuara	15
<b>Ç</b>	Të moshuarit që kanë mbushur moshën e pensionit.	20
<b>D</b>	Familjet në skemën e ndihmës ekonomike.	15
<b>DH</b>	Të rënë në krye të detyrës.	10

Për familjet që humbën familjarët në fatkeqësi natyrore qeveria mori masa të menjëhershme dhe i ndihmoi për strehim sipas vendimeve ne fuqi / Sistemi i pikëzimit nuk u përdor ne grantet e dhëna për rindërtim dhe nuk ka të dhëna që po përdoren në procesim vijues të rimekëmbjes .

### Monitorimi, llogaridhënia dhe transparencja

Një nga parimet e procesit të rindërtimit është parimi i Kontrollit dhe përgjegjshmërisë në përdorimin e fondeve si dhe parimi i Informimit dhe transparencës. Këto parime rregullohen drejtpërdrejt me ligj te cilat përmenden dhe në aktin normativ Nr. 9, datë 16.12.2019, "Për përballimin e pasojave të fatkeqësisë natyrore" ku është specifikuar dhe roli i donatorëve në funksion të procesit të rindërtimit. Përmes një dokumenti deklarim qëllimi, Komisioni Europian, Banka Botërore (BB), Banka Europiane e Investimeve (BEI), Banka Europiane për Rindërtim e Zhvillim dhe Banka për Zhvillim e Këshillit të Europës, kanë specifikuar parimet kryesore për mbështetjen e procesit të rindërtimit dhe rehabilitimit të banesave duke theksuar qëndrueshmërinë, qartësinë, pjesëmarrjen dhe transparencën e shtetit shqiptar në këtë proces.

*Transparenca nënkupton hartimin, specifikat dhe vendimet e programit kombëtar të ndërtimit duhet të jenë të aksesueshme publikisht. Kriteret për selskionimin e përfituesve duhet të jenë të qarta dhe të jenë objekt i mekanizmave të pavarur verifikimi. Monitorimi i indikatorëve të progresit, koha dhe fluksin të gjithë fondeve duhet të publikohen rregullisht online<sup>21</sup>.*

<sup>21</sup> Statement of Intent, at the occasion of the International Donor's conference after the earthquake, 17 February 2020, <https://exit.al/wp-content/uploads/2020/02/whatsApp-Image-2020-02-18-at-13.56.08.jpeg>





Qeveria duhe të japë llogari në mënyrë të vazhdueshme për përdorimin e fondeve. Të ketë një strategji të qartë komunikimi dhe një mekanizëm për shqyrtimin e ankesave. Programi për rindërtimin e banesave duhet të ketë në qendër përfituesit, pronarët e banesave apo pallateve, duke siguruar pjesëmarrjen efektive të tyre përmes mekanizmave konsultues.

### Kutiza 1.

#### **Raportimi më i fundit i Qeverisë Shqiptare në lidhje me Fondin e Rimëkëmbjes**

Në datë 2 shkurt 2021, u organizua një konferencë për shtyp ku Kryeministri Rama dhe Ministri Ahmetaj raportuan në lidhje me zhvillimet ekonomike dhe programin e rindërtimit një vit pas tërmetit të 26 nëntorit 2019. Në këtë takim ministri Arben Ahmetaj tha se "gati të gjitha" grantet e konferencës së donatorëve "janë angazhuar nëpërmjet marrëveshjeve". Z. Ahmetaj tha se më "15 shkurt aprovohet kredia prej 90 milion euro në Romë për rindërtimin," – e lidhur me garancinë financiare të programit të rindërtimit.

Një vit më pas konferencës së donatorëve, sipas qeverisë, janë nënshkruar 19 marrëveshje për 33 projekte strehimi në 11 bashkitë që u prekën nga tërmeti. Në Kurbin, marrëveshja është bërë me qeverinë turke, ndërsa për projektet e tjera nuk u dha shumë informacion. Projektet kishin vlerë totale prej 330 milionë eurosh investime të cilat janë parashikuar të mbështeten me 289.5 milionë euro grante dhe pjesa tjetër me hua, të cilat janë ende në proces sipas një pakete prej 150 milionë eurosh kredi. Në tërësi gjatë vitit 2020 nga buxheti i shtetit u vendosën 24 milionë euro për procesin e rindërtimit. Deri në dhjetor 2020, qeveria tha se u paraqitën 70,357 aplikime në platformën "Shtëpia ime", platformë që ka filluar të funksionojë në muajin janar 2020, për të koordinuar projektet e rindërtimit dhe meremetimit të banesave të dëmtuara.

Më tej z. Ahmetaj that se "Pas tërmetit të 26 nëntorit po fillojmë me akomodimin e përkohshëm. Në dhjetor 2019 kishim 11 mijë familje në çadra dhe mbi 6,000 familje me bonus qiraje sot janë 13,325 familje me bonus qiraje dhe 680 familje në çadra

Qeveria ka çelur paralelisht fondin për grante të posaçme, duke u mundësuar të dëmtuarve grante të posaçme për meremetimin e banesave. Programi po zbatohet nga Fondi Shqiptar i Zhvillimit dhe Bashkia Tiranë, ndërkohë që paralelisht Bashkimi Evropian ka marrë përsipër të rindërtojë shkollat e dëmtuara.

Marrë nga EuroNews Albania në pamundësi për të gjetur raportin e prezantuar.

<https://euronews.al/al/aktualitet/2021/02/02/qeveria-thote-se-ka-angazhuar-ne-programin-e-rindertimit-pothuajse-te-gjitha-grantet-e-konferences-se-donatoreve>

## **ROLI I SHOQËRISË CIVILE NË ZBATIMIN E MARRËVESHJEVE INSTITUCIONALE PËR RINDËRTIMIN DHE REHABILITIMIN**

Në situatën e tërmetit të 26 Nëntorit një grup i madh vullnetarësh në mënyrë individuale ose të organizuar kanë qenë në terren në ndihmë të banorëve të prekur. Sipas raportimeve nga Ministria e Brendshme rreth 302 vullnetarë individualë, nga qytete ndryshme si Tirana, Durrësi, Elbasani, Vlora gjithashtu dhe Kosova kanë ofruar ndihmën e tyre konkrete në terren. Grupi i vullnetarëve ka qenë kryesisht në Durrës, Shijak, Krujë,

Bubq etj<sup>22</sup>. *Gjatë emergjencës pas tërmetit në nëntor 2019 dhe përsëri gjatë shpërthimit të pandemisë COVID-19, shoqëria civile shqiptare dha reagimin e parë të shpejtë, duke arritur tek qytetarët më të rrezikuar dhe të largët, duke mbështetur dhe plotësuar shtetin me ndërhyrjet.*<sup>23</sup>

OJF e përfshira në mbështetjen e banorëve të prekur nga tërmeti, fillimisht kanë dhënë mbështetjen e tyre në mënyrë të paorganizuar dhe më pas është realizuar centralizimi i informacionit përmes portalit e-albania ku i është dhënë mundësia çdo qytetari, vullnetari apo organizate jofitimprurëse të regjistrohet duke dhënë dhe informacionin sa herë në ditë ata mund të shërbejnë, në çfarë harku kohor dhe frekuence, në çfarë vendesh dhe çfarë shërbimi mund të japin.

Pas tërmetit të 26 nëntorit, organizatat që merren me lirinë e shprehjes ngritën shqetësime në lidhje me veprimet e qeverisë ndaj medias. Për shkak të gjenerimit të panikut në publik në situatën emergjente të periudhës pas tërmetit, Autoriteti Rregullator për Komunikimet Elektronike dhe Postare (AKEP) mbylli gjerësisht disa portale në internet që perceptoheshin si kritikë për qeverinë.<sup>24</sup>

Rreth 18 organizata jofitimprurëse, kanë ofruar mbështetjen e tyre në terren, në qendrat e akomodimit duke krijuar kampe ose qendra të vogla lojerash për fëmijët. OJF-të kanë shtrirë veprimtarinë e tyre edhe në dhënien e ndihmave për qytetarët e mbetur jashtë pas tërmetit, si në rroba, ashtu edhe me ushqime. Madje, ata janë ofruar edhe pranë qendrave të ngritura për shërbime të ndryshme.

Strategjitë e zbatimit të zhvilluara nga qeveritë dhe organet koordinuese që qeverisin vendet e prekura. Midis palëve të interesuara, organizatat humanitare kanë marrë pjesë aktive në procesin e mbështetjes dhe rindërtimit të komunitetit, dhe roli i tyre është njohur gjerësisht pasi ata përqendruan përpjekjet e tyre në ngjarje të ndryshme gjatë dy dekadave të fundit.

Organizatat e shoqërisë civile nuk kanë kapacitetet infrastrukturore për strehimin e personave të prekur nga tërmeti që të mund të ofronin strehim për rastet më emergjente. Ky shërbim ka munguar dhe kryesisht mbështetja ka qenë në ndihma ushqimore, veshje, lojra për fëmijë, si dhe shërbime psiko-sociale për të gjitha kategoritë më në fokus të veçantë fëmijët.

Shoqatat dhe organizata të tjera të shoqërisë civile, krahas të drejtës së informimit për fatkeqësitë, kanë të drejtë:

- a) të kryejnë studime për çështje të zvogëlimit të riskut nga fatkeqësitë dhe mbrojtjen civile;
- b) të paraqesin konkluzione pranë institucioneve dhe strukturave të mbrojtjes civile, në nivelin qendror dhe vendor, mbi studimet e kryera nga ato mbi zvogëlimit të riskut nga fatkeqësitë dhe mbrojtjen civile;
- c) të jenë partnerë në zbatimin e politikave të zvogëlimit të riskut nga fatkeqësitë.

<sup>22</sup> <https://portavendore.al/2019/12/06/heronjte-e-vullnetarizmit-ne-shqiperine-pas-termetit-qindra-vullnetare-ne-terren-dhe-miliona-euro-te-dhuruara/>

<sup>23</sup> Komisioni Evropian, 2020. Raporti i Progresit për Shqipërinë. Vizituar në faqen online: [https://ec.europa.eu/neighbourhood-enlargement/sites/near/files/albania\\_report\\_2020.pdf](https://ec.europa.eu/neighbourhood-enlargement/sites/near/files/albania_report_2020.pdf)

<sup>24</sup> Ibid. Fq.32



Shoqatat dhe organizata të tjera të shoqërisë civile mund të marrin pjesë vullnetarisht në zbatimin e masave dhe të aktiviteteve për zvogëlimin e riskut nga fatkeqësitë, sikurse në përballimin e fatkeqësisë, pas miratimit të autoritetit përgjegjës.

Përfshihen nga detyrimi për t'u angazhuar në operacione për parandalimin dhe përballimin e fatkeqësive:

- a) personat me aftësi të kufizuara dhe personat që kujdesen për ta;
- b) personat me probleme shëndetësore;
- c) gratë shtatzëna, nënat me fëmijë nën 10 vjeç dhe prindërit e vetëm me fëmijë nën moshën 15 vjeç;
- d) personat nën 18 dhe mbi 65 vjeç.

Shërbimi i vullnetarëve për mbrojtjen civile<sup>25</sup>:

1. Çdo shtetas i Republikës së Shqipërisë kontribuon vullnetarisht në menaxhimin e fatkeqësive dhe në zvogëlimin e pasojave të tyre.
2. Vullnetarët mund të ofrohen individualisht apo në grupe të organizuara, si struktura jofitimprurëse, por në të gjitha rastet, në varësi të situatave të krijuara dhe të nevojave të sistemit të mbrojtjes civile, detyrat e tyre caktohen nga institucionet apo strukturat qendrore dhe vendore të mbrojtjes civile.
3. Trajtimi i vullnetarëve për angazhimin e tyre në aktivitete të mbrojtjes civile apo në operacionet e parandalimit dhe të përballimit të fatkeqësive miratohen me vendim të Këshillit të Ministrave, me propozim të ministrit.

## **BARAZIA GJINORE DHE PËRFSHIRJA SOCIALE NË PROCESIN E RINDËRTIMIT**

Gjatë çdo lloji fatkeqësie natyrore, gratë, fëmijët, të moshuarit dhe grupet e margjinalizuara, janë më të prekurit. Pas ndodhjes së fatkeqësisë natyre ekziston një frikë se kjo katastrofë e re do të ndikojë negativisht në të drejtat e fëmijëve dhe grave, madje në mënyrë disproporcionale. Në këtë mënyrë kemi një thellim të pabarazive tashmë ekzistuese të djemve, vajzave, grave dhe burrave. Globalisht është e provuar që diskriminimi dhe dhuna me bazë gjinore shpesh përforcohet, përjetësohet dhe përkeqësohet nga katastrofat<sup>26</sup>.

Ndër efektet e shumta të katastrofës natyrore, shkelja e të drejtave është një nga problemet më serioze. Për këtë arsye lind nevoja e monitorimit të reagimit të koordinuar ndaj gjëndjes post katastrofë të politikave dhe strukturave përgjegjëse, nga perspektiva e përfshirjes gjinore dhe sociale.

<sup>25</sup> LIGJ Nr. 45/2019 PËR MBROJTJEN CIVILE

<sup>26</sup> Gender Equality and women's Empowerment in Disaster Recovery, <https://www.gfdrr.org/sites/default/files/publication/gender-equality-disaster-recovery.PDF>



Gender Alliance for Development Center  
Qendra Aleanca Gjinore për Zhvillim



Vonesat në rindërtimin e banesave të dëmtuara, dhe të infrastrukturave të tjera si, siç janë kujdesi shëndetësor, arsimit dhe lehtësirat publike, janë një presion i shtuar ndaj grave. Ritmi i rindërtimit të infrastrukturës është me i njëjtë me atë të ndërtimit të banesave private. Këto vonesa kanë rritur ngarkesat dhe detyrimet për gratë. Veçanërisht të prekura janë grate sipërmarrëse në zonat rurale ose gratë të cilat mbijetojnë përmes punës bujqësore. Humbja e sigurisë në infrastrukturën e jetesës dhe lehtësirat të tjera, ndikon në pafuqinë e tyre financiare. Trajnimi i më shumë grave në sektor nuk do të ndihmonte vetëm në përshpejtimin e procesit të rindërtimit, por edhe mjetet për të siguruar të ardhura të qëndrueshme.

Është vërejtur se shumica e përpjekjeve për lehtësimin e fatkeqësive menaxhohen dhe kontrollohen ekskluzivisht nga burrat duke çuar në shpërfillje të nevojave të grave dhe, shumë herë, kompetencave të tyre në këto çështje. Prandaj është thelbësore të rishikohen në politikat për planifikimin dhe zbatimin e procesit të rindërtimit nga perspektiva gjinore. Përndryshe, rezultatet e rindërtimit dhe rehabilitimit do të ndikojnë në thellimin e pabarazive dhe stereotipizimin gjinor. Procesi i rindërtimit duhet të shfrytëzohet si një mundësi për të thjeshtuar shqetësimet gjinore në nivel komunitar.

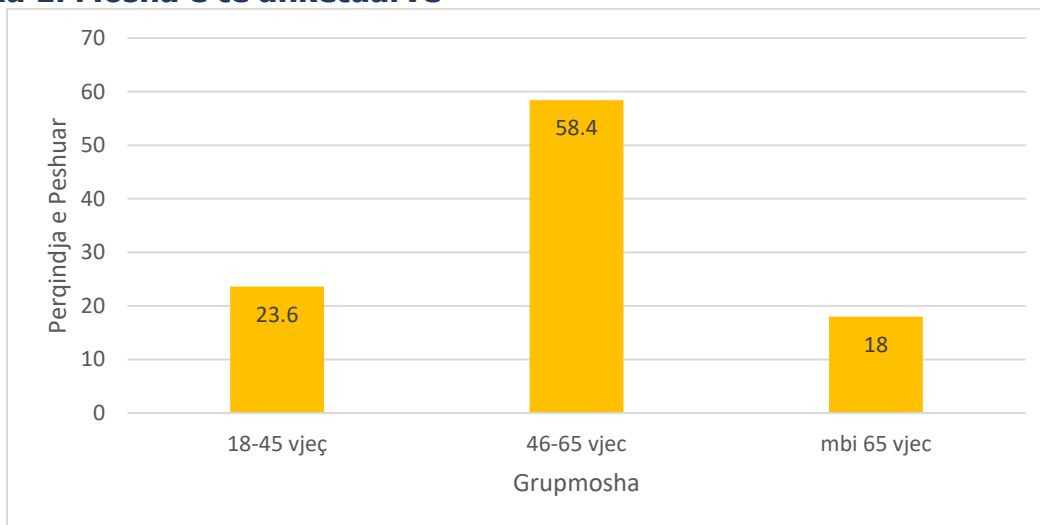


## TË DHËNA NGA HULUMTIMI NË TERREN

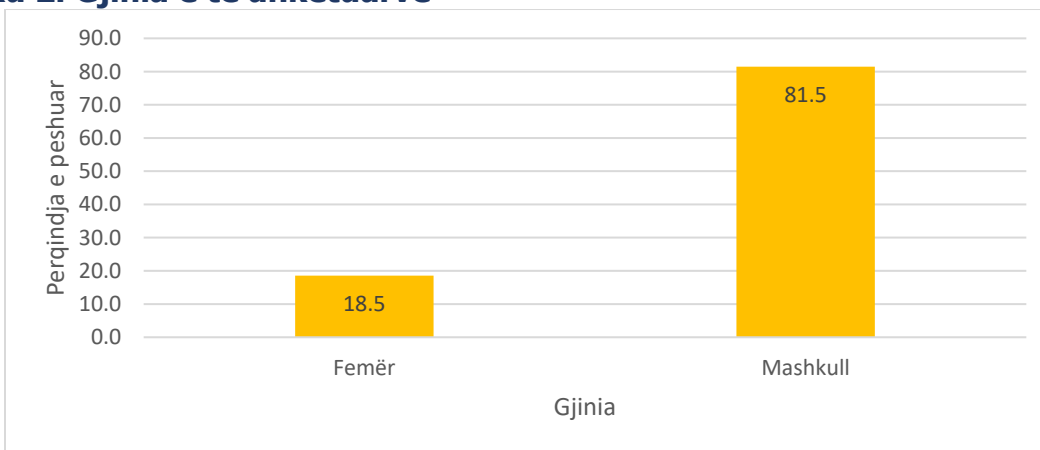
### Të dhëna demografike

Në këtë hulumtim iu përgjigjën pyetjeve të pyetësorit 383 persona (299 burra e djem dhe 84 gra e vajza) nga të cilët 23.6 % i përkasin grupmoshës 18-45 vjec, 58.4% i përkasin grupmoshës 46-65 vjec, ndërsa 18 % e të pyeturve i përkasin grupmoshës mbi 65 vjec.

**Grafiku 1. Moshë e të anketuarve**



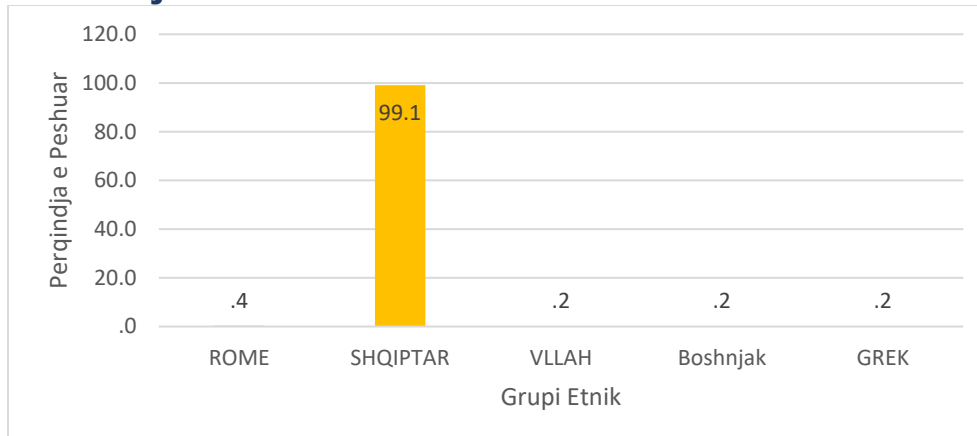
**Grafiku 2. Gjinia e të anketuarve**



Duke ju referuar të dhënave në grafikun 2, pyetësorit **(të cilin e gjeni në shtojcën 1)** iu përgjigjën më së shumti burrat e djemtë me 81,5 % e të anketuarve, ndërsa gratë e vajzat janë përgjigjur pyetësorit tonë në masën 18.5 %.

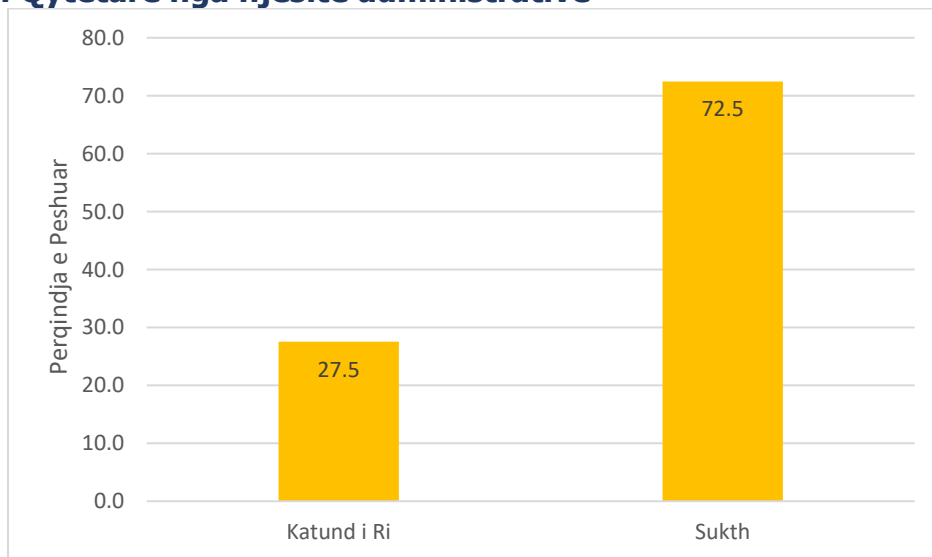


**Grafiku 3. Përbërja etnike e të anketuarve**



Nga të anketuarit 99.4 % e tyre i përkasin grupit etnik Shqiptar, 0.4 % Romë dhe 0.2 % Vllah.

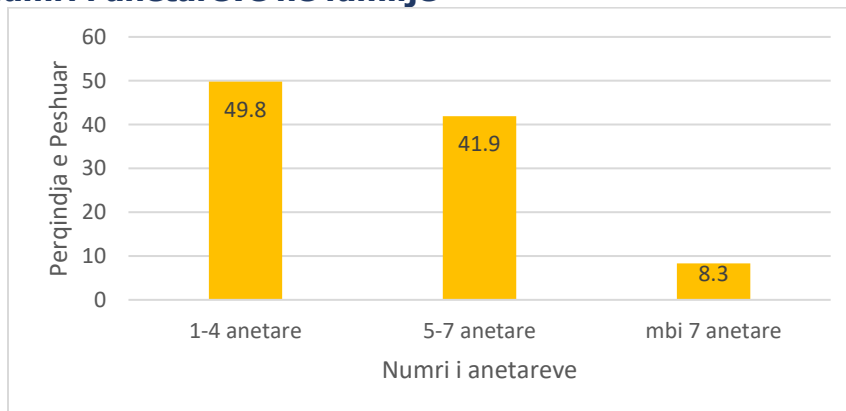
**Grafiku 4. Qytetarë nga njësitë administrative**



Nga totali i familjeve të anketuara 27.5 % e tyre janë pjesë e njësisë administrative Katund i Ri dhe 72.5 % janë pjesë të njësisë administrative Sukth. Vlen të theksojmë faktin që njësia administrative Sukth është më e madhe krahasur me njësinë administrative Katund i Ri.

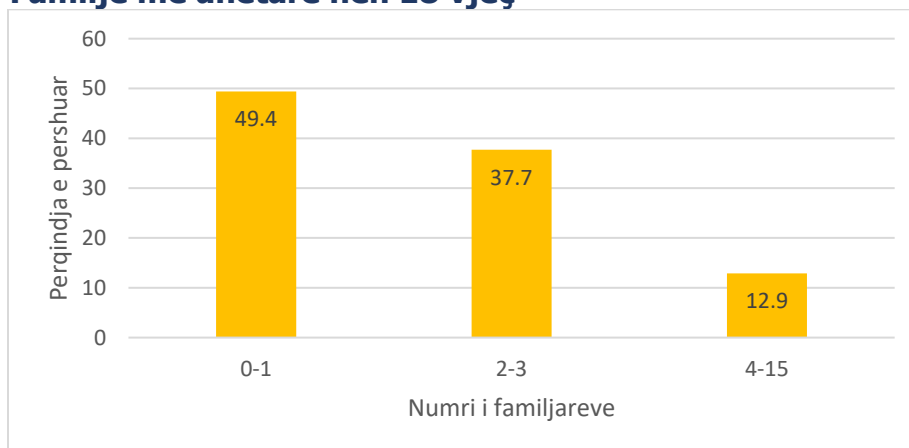


### Grafiku 5. Numri i anëtarëve në familje



Nga familjet pjesëmarrëse në këtë anketim dominojnë ato me 1-4 anëtarë në familje me 49.8%, familjet me 5-7 anëtar në familje përbëjnë 41.9 % të familjeve të anketuara dhe vetëm 8.3 % e familjeve me mbi 7 anëtarë.

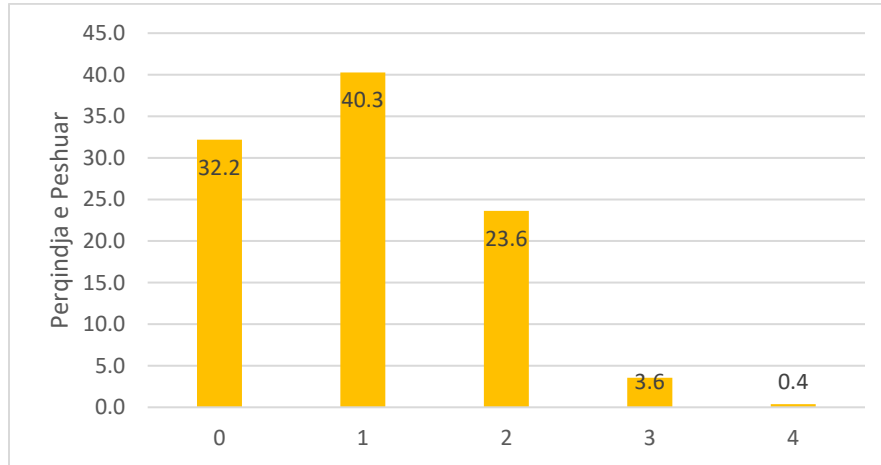
### Grafiku 6. Familje me anëtarë nën 18 vjeç



49.4% e familjeve kanë 0 ose 1 familjar nën 18 vjeç, 37.7% e familjeve kanë 2 ose 3 familjarë nën 18 vjeç dhe **12.9 % e familjeve kanë 4 deri në 15 familjarë nën 18 vjeç**. 73 % e këtyre familjeve janë përgjigjur që nuk kanë asnjë fëmijë të moshës 5-9 vjeç, 20% janë përgjigjur që kanë një fëmijë të moshës 5-9 vjeç, 6.4 % e familjeve kanë 2 fëmijë që i përkasin kësaj moshe dhe 0.6% e familjeve kanë 3 fëmijë të moshës 5-9 vjeç.

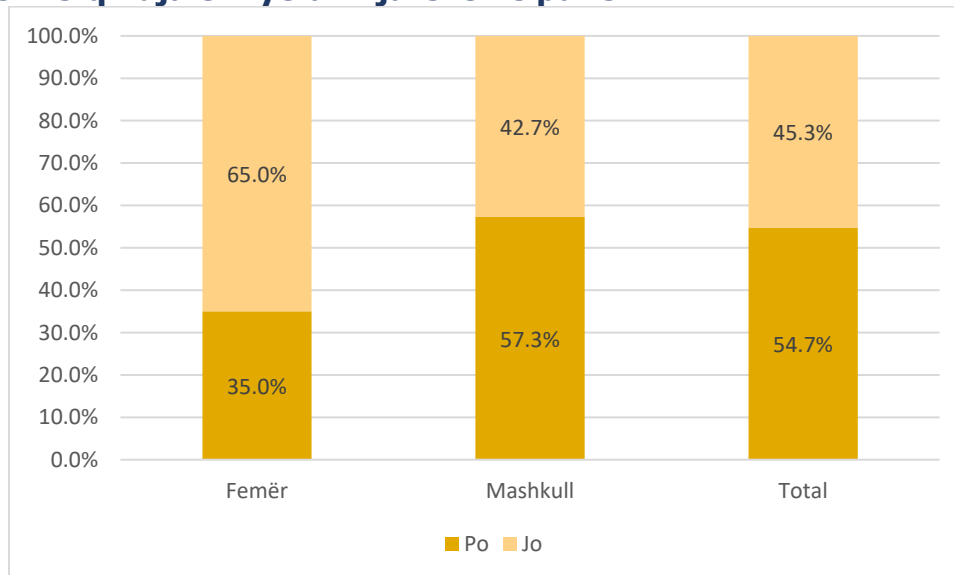


## Grafiku 7. Numri i anëtarëve që punojnë në familje



Nga grafiku shohim se **32.2 % e familjeve nuk kanë asnjë anëtar të familjes në punë**, 40.3 % kanë 1 anëtar në punë, 23.6% kanë 2 anëtarë që punojnë, 3.6% e familjeve kanë 3 anëtarë që punojnë dhe 0.4% e familjeve kanë 4 anëtarë që punojnë.

## Grafiku 8. Përqindja e kryefamiljarëve në punë



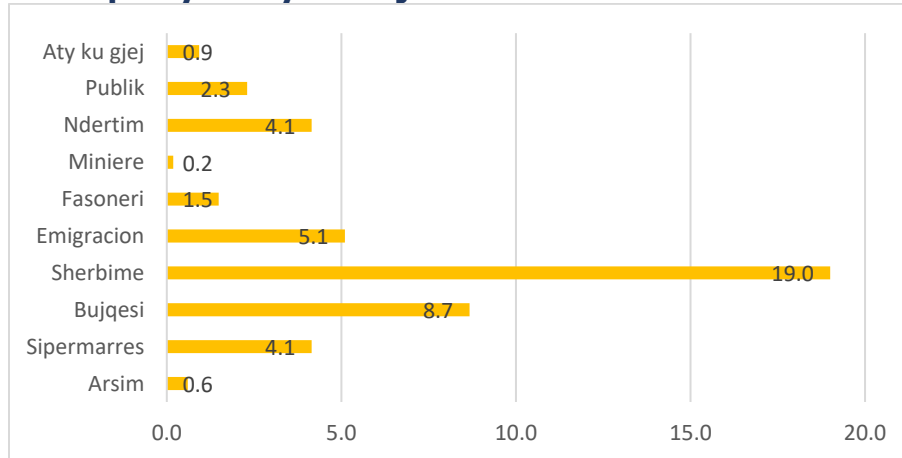
Nga anketimi rezulton se **në 54.7 % të familjeve kryefamiljari nuk ishte në punë** në kohën që u bënë anketimet, ndërsa në 45.3 % të familjeve kryefamiljari punon. Për fat të keq u vërejt që në shumicën e familjeve të anketuara kryefamiljari nuk punonte në kohën që u kryen intervistat gusht – shtator 2020 dhe që kishin pak shpresa të gjenin një punë.





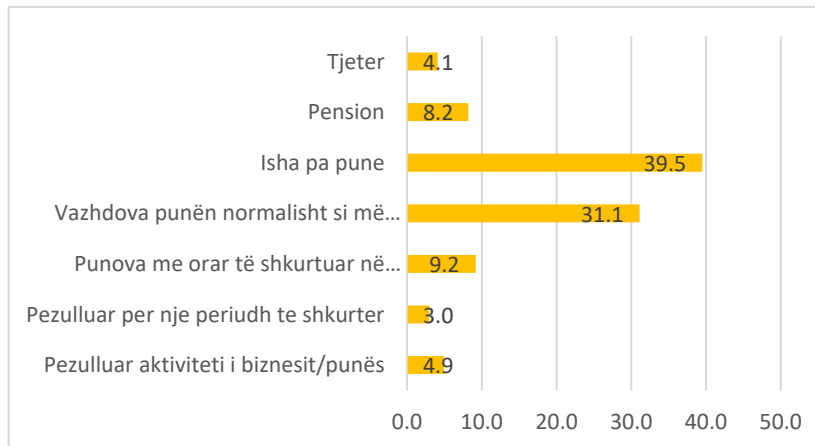
Në familjet të cilat drejtohen nga kryefamiljare gra niveli i papunësisë është më i lartë (65%) se në familjet ky kryefamiljari është burrë (42.7%).

### Grafiku 9. Puna që kryen kryefamiljari në kohën e anketimit



Nga 187 kryefamiljarët e anketuar që deklaruan që punonin në kohën që u kryen intervistat rezultoi se **19% e tyre punojnë në shërbime**, 8.7 % në bujqësi, 5.1 % janë në emigracion e me radhë sipas grafikut më lart.

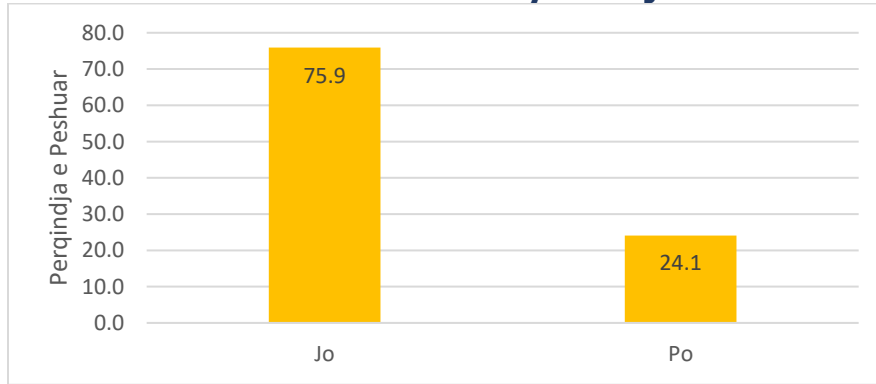
### Grafiku 10. Ndikimi i tërmetit në vazhdimësinë e aktivitetit



Sa i përket ndikimit që ka patur tërmeti në vazhdimësinë e punësimit të kryefamiljarit, për 4.9% të tyre aktiviteti i biznesit/punës është pezulluar, për 3% aktiviteti i biznesit/punës është pezulluar për një periudhë të shkurtër, 9.2% e tyre kanë punuar me orar të shkurtuar, 31 % kanë vazhduar punën si më parë dhe për 39.5% tërmeti nuk ka ndikuar sepse ishin pa punë.

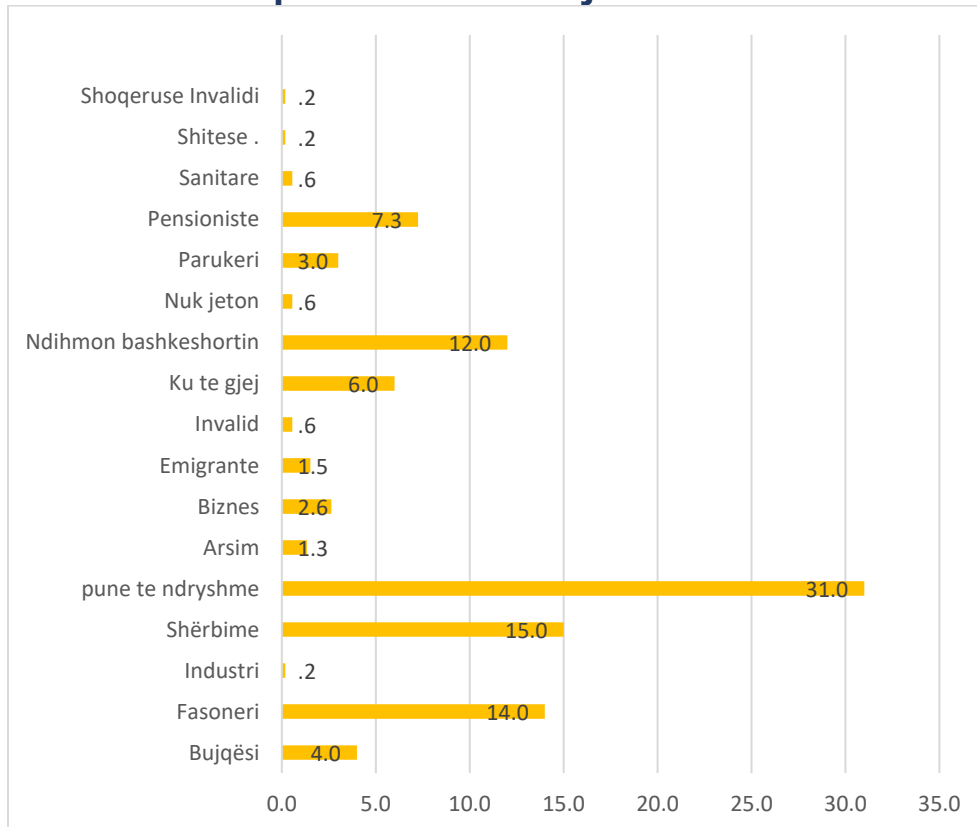


### Grafiku 11. Punësimi i bashkëshortëve të kryefamiljarit



Nga grafiku shohim se **75.9% e bashkëshorteve të kryefamiljarëve nuk janë të punësuar** ndërsa vetëm 24.1% e tyre janë në punë.

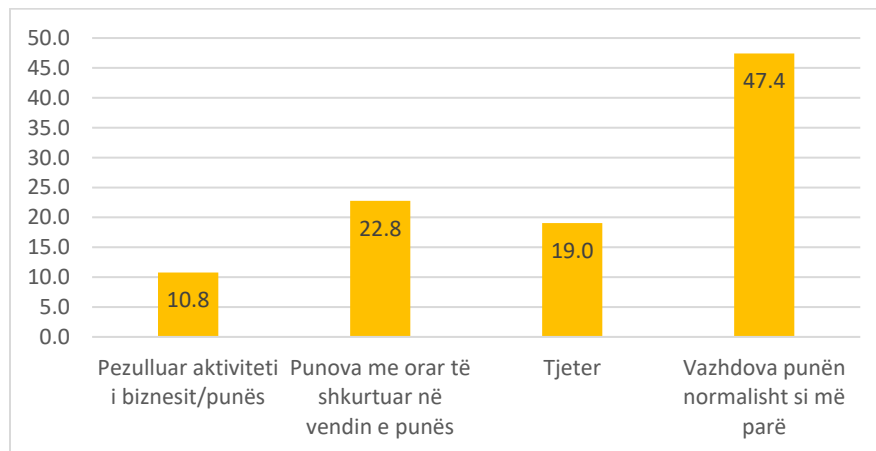
### Grafiku 12. Sektori ku punon bashkëshortja





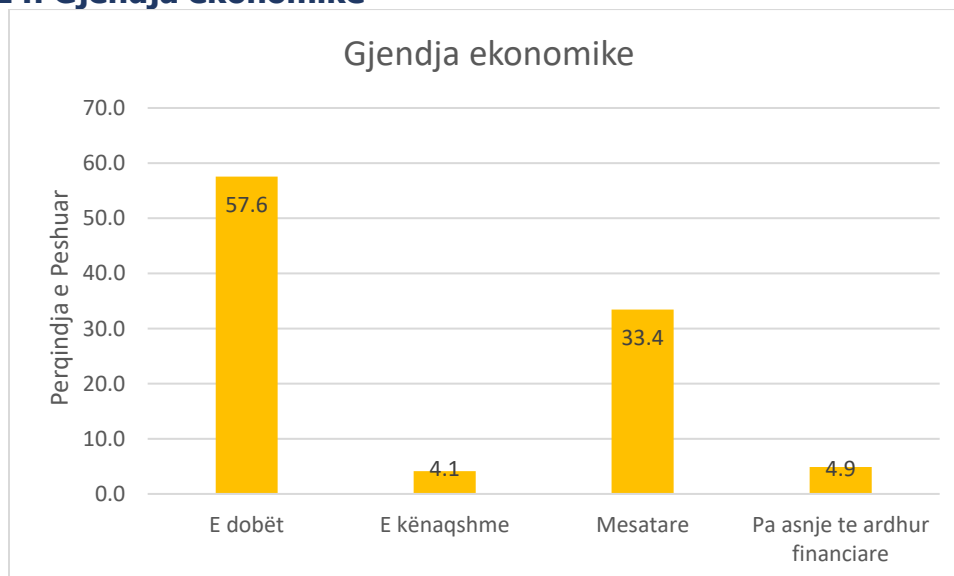
Rreth 31 % e bashkëshorteve të kryefamiljarëve bëjnë punë të ndryshme ku të dalë, 12% ndihmojnë bashkëshortin, 15% punojnë në shërbime, 14% punon në fasoneri, 15% punojnë në shërbime e me radhë.

### Grafiku 13. Ndikimi i tërmetit në vazhdimësinë e aktivitetit të punës për bashkëshorten



Në lidhje me pyetjen se si tërmeti ka ndikuar në vazhdimësinë e aktivitetit për bashkëshorten shihet se për 10.8 % të tyre aktiviteti i biznesit /punës është pezulluar, 22.8 % e tyre punojnë me orar të shkurtuara, 47.4 % kanë vazhduar punën normalisht si më parë dhe për 60% të tyre tërmeti nuk ka ndikuar sepse ishin të papuna.

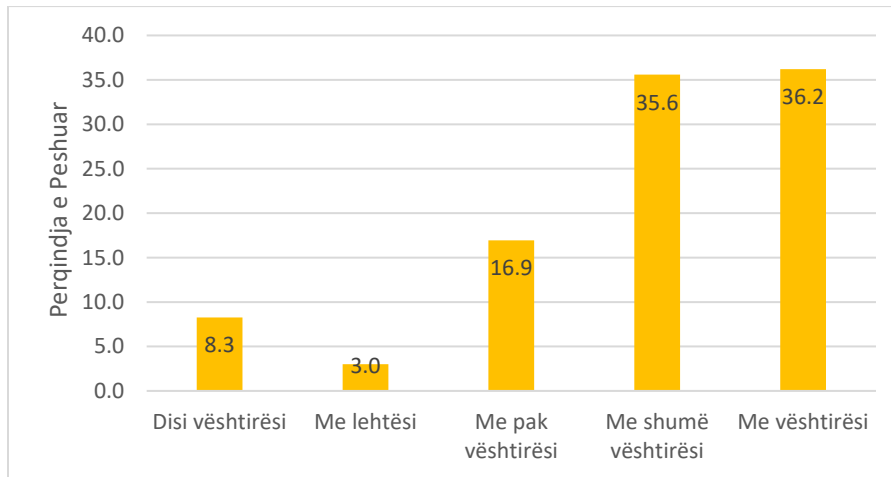
### Grafiku 14. Gjendja ekonomike



Nga grafiku shohim se **57.6 e familjeve kanë një gjendje ekonomike të dobët**, 4.1 % kanë gjende ekonomike të kënaqshme, 33.4 % mesatare dhe **pjesa tjetër 4.9 % janë pa asnjë të ardhur financiare.**

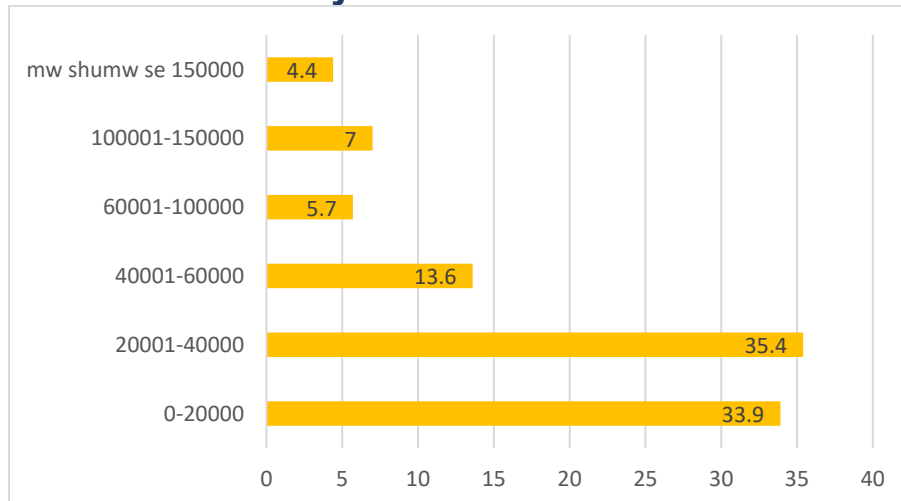


### Grafiku 15. Përballimi i shpenzimeve në familje



Për 8.3 % e familjeve përballimi i shpenzimeve ka qënë disi e vështirë, **për vetëm 3 % përballimi i shpenzimeve ka qënë me lehtësi**. Përqindja rritet nëse shohim kategorite 'me pak vështirësi', 'me shumë vështirësi' dhe 'me vështirësi' ku përqindjet shkojnë përkatësisht 16.9 %, 35.6% dhe 36.2%.

### Grafiku 16. Të ardhurat e familjes



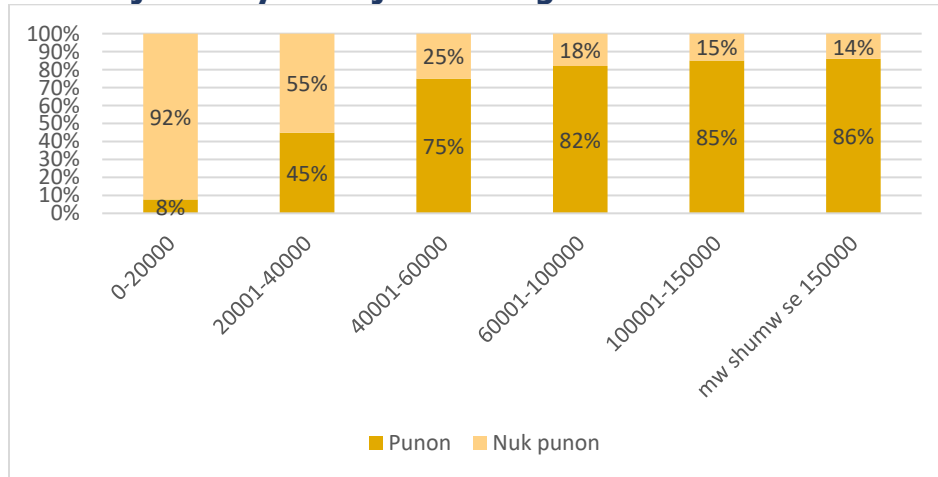
Përsa i përket të ardhurave të familjeve, nga grafiku dallojmë se përqindja më e madhe e familjeve **35.4 % kanë të ardhura midis 20000-40000 lekë, ndjekur nga 33.9% me të ardhura deri në 20000 lekë**. Vetëm 13.6 % e familjeve kanë të ardhura midis 40000-60000 lekë të reja.



Familjet të cilat kanë të ardhura deri në 20000 lekë mesatarisht kanë rreth 2 fëmijë nën moshën 18 vjeç, por ata të cilat kanë të ardhura midis 20000-40000 lekë kanë mesatarisht 2 fëmijë.

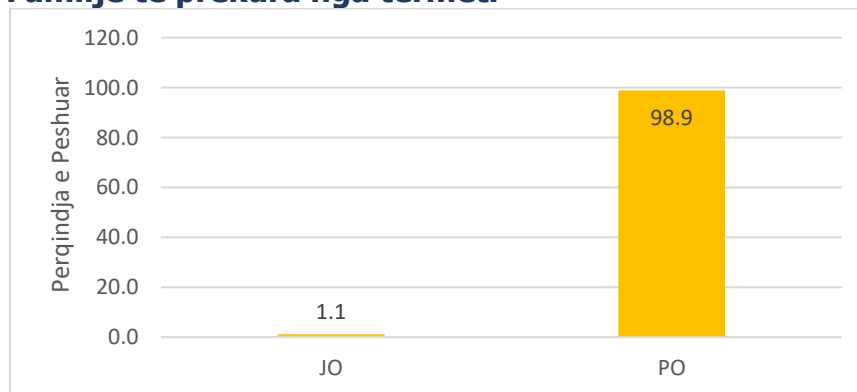
Rreth 54.0 e familjeve të cilat kanë të ardhura nën 20000 lekë gratë i kanë të punësuar në fasoneri të ndjekura nga 30.3% punojnë në bujqësi dhe 15.2% punojnë në industri kryesisht përpunuese.

### Grafiku 17. Familje ku kryefamiljari është grua dhe të ardhurat



Përsa i përket të ardhurave të familjeve ku kryefamiljari është grua dhe statusi i punësimit, nga grafiku dallojmë se familjet që kanë **të ardhura deri në 20000 lekë gratë janë 92% të papuna**, të ndjekur nga **45% me të ardhura midis 20000-40000**. Vetëm 14.0 % e familjeve kanë të ardhura midis më shumë se 150000 lekë të reja dhe kanë gra kryefamiljare që nuk punojnë.

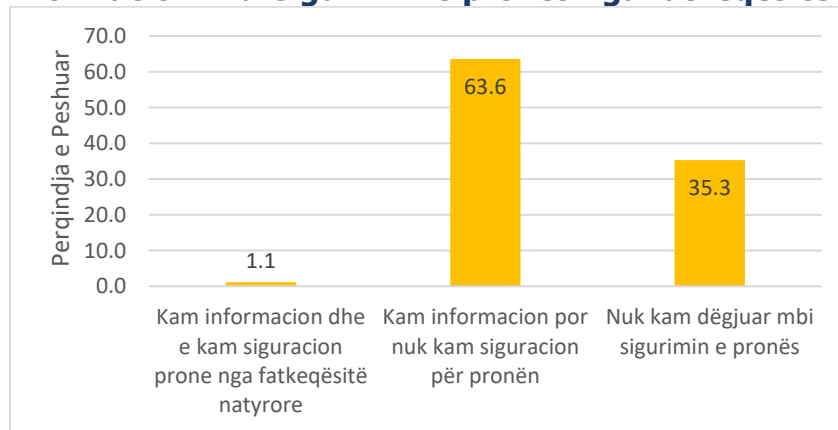
### Grafiku 18. Familje të prekura nga tërmeti



Pyetjes nëse ishin prekur nga tërmeti i Nëntorit 2019-të, 98.9 % e familjeve janë shprehur se janë prekur ndërsa vetëm 1.1 % e tyre kanë thënë që nuk janë prekur.

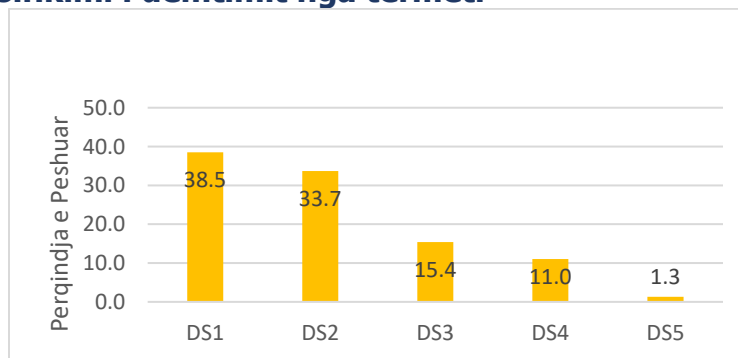


### Grafiku 19. Informacion mbi sigurimin e pronës nga fatkeqësitë natyrore



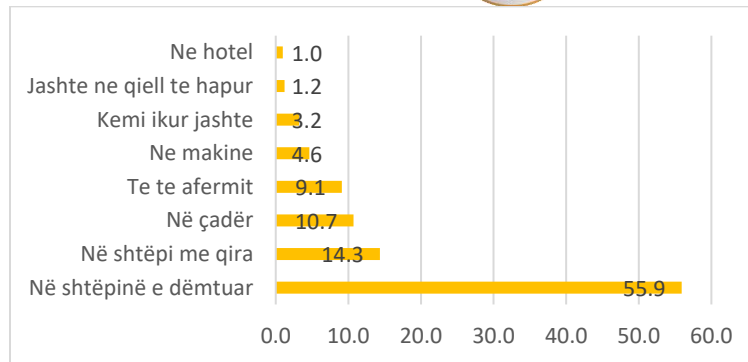
Nga grafiku shohim se 1.1 % kanë informacion dhe e kanë siguracion prone nga fatkeqësitë natyrore, 63.6 % kanë informacion por nuk e kanë siguruar pronën ndërsa 35.3% nuk kanë dëgjuar mbi sigurimin e pronës.

### Grafiku 20. Klasifikimi i dëmtimit nga tërmeti



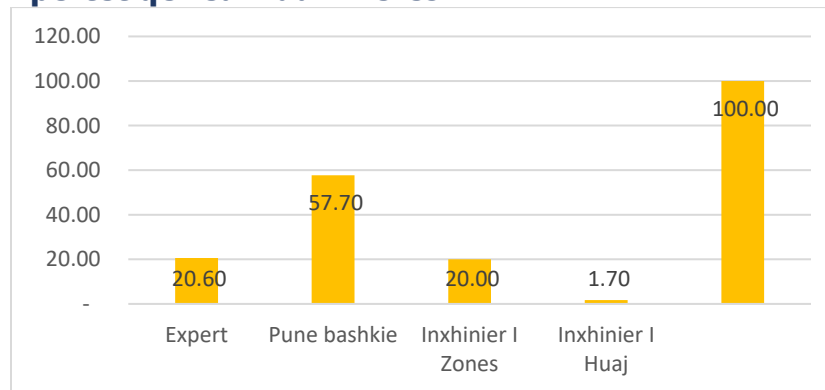
Për 38.5% të familjeve klasifikimi i dëmtimit nga tërmeti i përket kategorisë DS1, për 33.37 % klasifikimi i përket kategorisë DS2, për 15.4 % klasifikimi i përket kategorisë DS3, për 11 % klasifikimi i përket kategorisë DS4 dhe për 1.3% klasifikimi ka qënë DS5.

### Grafiku 21. Vendi i jetesës pas tërmetit në kohën e anketimit



Kur i familjet e prekura i pyetëm se ku po banonin pas tërmetit 10.7% e tyre u shprehën se jetojnë në çadër, 14.3% në shtëpi me qira, **55.9% e tyre në shtëpinë e dëmtuar dhe me radhë si më lart në grafik.**

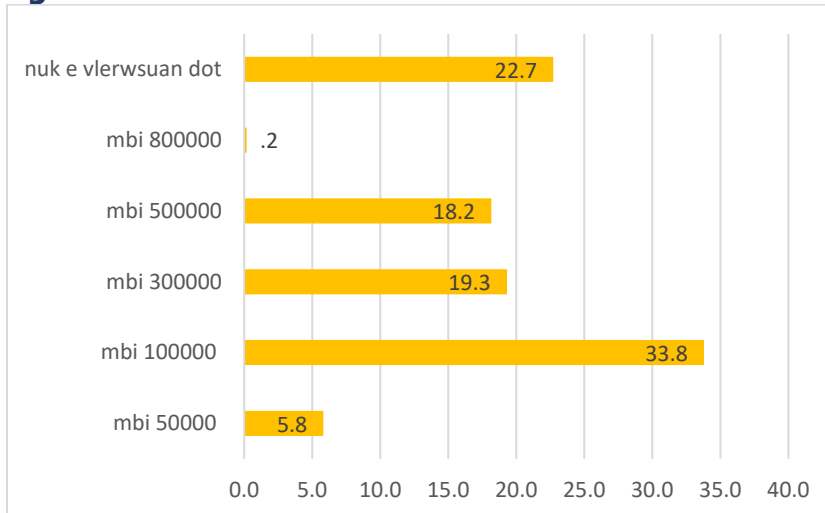
### Grafiku 22. Expertët që realizuan vlerësimin



Pothuajse të gjitha vlerësimet janë kryer nga ekspertë, inxhinierë shqiptarë dhe në një numër të vogël të huaj të shoqëruar nga punonjësit e bashkisë.

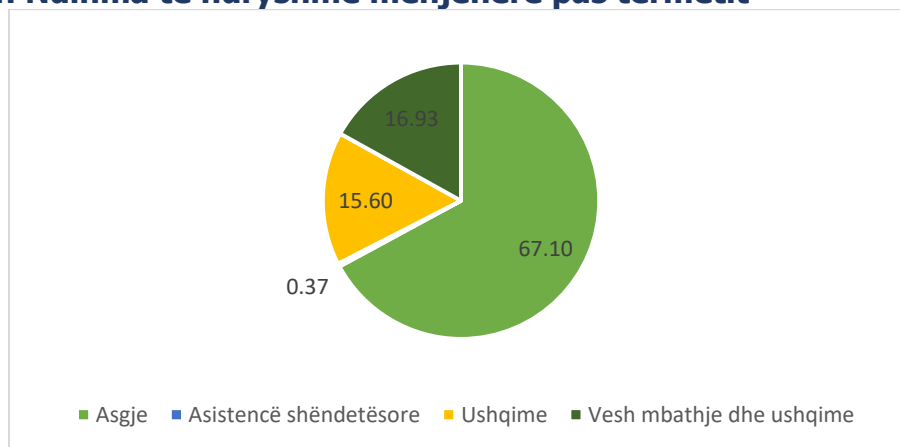


### Grafiku 23. Ndhimja e kerkuar në vlerë monetare pas dëmeve të konstatuara nga tërmeti



Nga grafiku shohim se 5.8 % e familjeve kanë kërkuar mbi 50000 lekë të reja, 33.8% e familjeve të anketuara kanë kërkuar mbi 100000 lekë të reja, 19.3% e familjeve kanë kërkuar mbi 300000 lekë të reja. Në një përqindje pak më të ulët 18.2 % e familjeve kanë kërkuar mbi 500000 lekë të reja, një përqindje mjaft e vogël prej 0.2% e familjeve janë ato familje që kanë kërkuar mbi 800000 lekë të reja dhe pjesa e mbetur **prej 22.7 % deklarojnë se nuk e vlerësuan dot.**

### Grafiku 24. Ndhimja të ndryshme menjëherë pas tërmetit



Pyetjes nëse familjet kishin marrë ndihma të tjera, **67.1 % e tyre janë shprehur se nuk u kanë ofruar asnjë gjë**, ndërsa në përqindje të ulëta janë ndihmat në bonus qiraje, cadra, veshmbathje apo para.

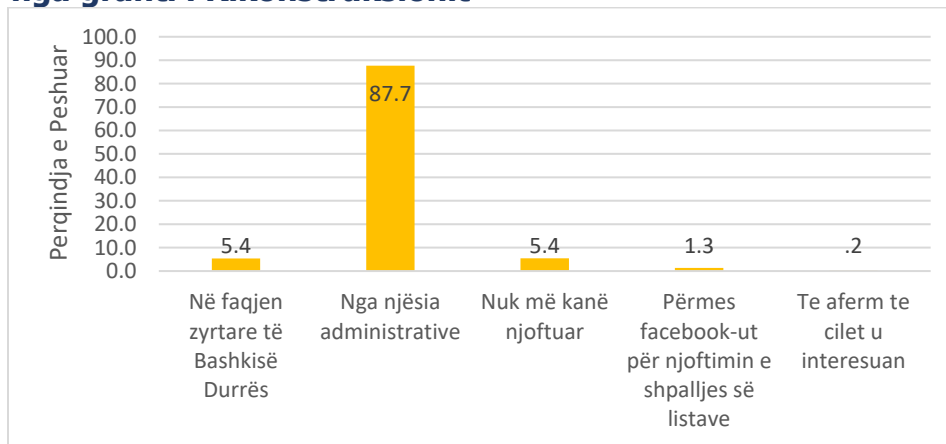
Disa dëshmi në lidhje me ndihmat thonë:





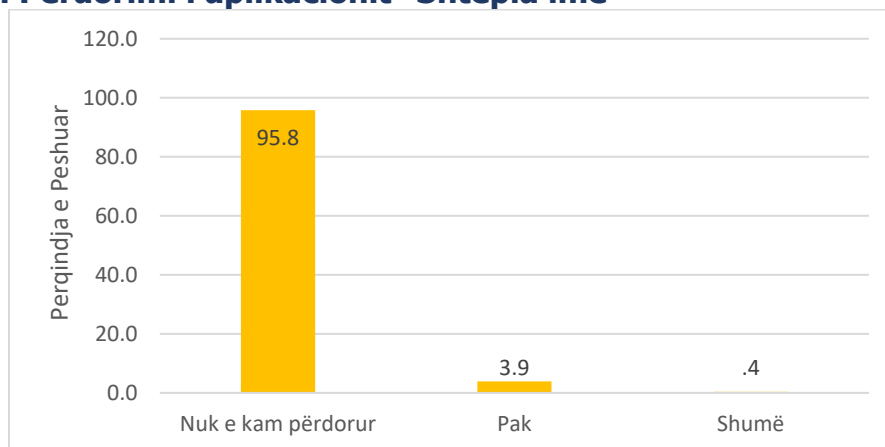
- Pakot më ushqime e ndihma u grumbulluan të njësia por nuk kishte një rregull në ndarje.
- Ndhima erdhën por i menxhoi administratori i njësisë, disa banorë i morën me dhunë.
- Vetëm një herë sollën ushqime pastaj asgjë tjetër, ne jemi Romë dhe na diskriminuan.

### Grafiku 25. Mënyra e informimit për statusin përfitues/të pakualifikuar për të përfituar nga granti i Rikonstruksionit



5.4 % e familjeve janë informuar për statusin të kualifikuar apo të pakualifikuar nga granti i Rikonstruksionit në faqen zyrtare të Bashkisë Durrës, shumica prej 87.7 % janë informuar nga njësia administrative, 5.4 % nuk janë njoftuar, 1.3 % janë informuar përmes facebook-ut dhe 0.2% janë infomuar nga të afërmit të cilët u interesuan.

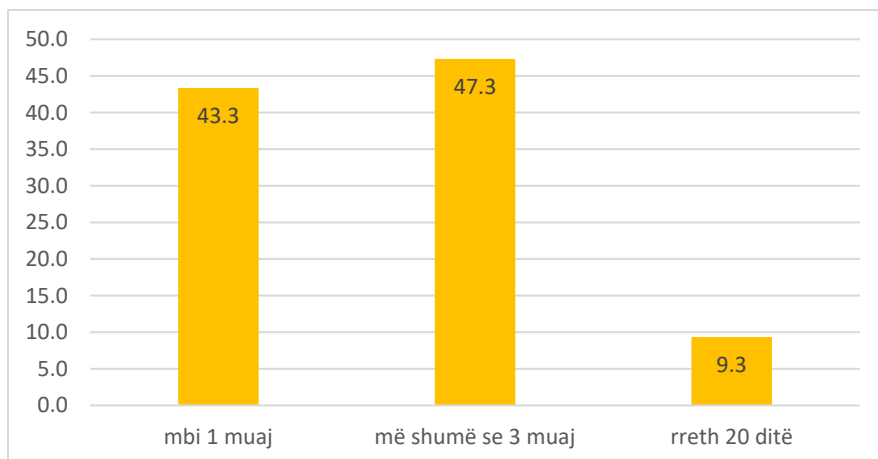
### Grafiku 26. Përdorimi i aplikacionit "Shtëpia ime"



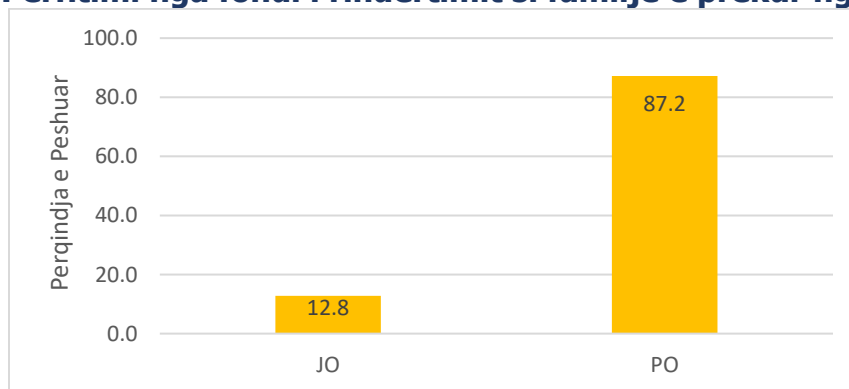
Pyetjes nëse e kishin përdorur aplikacionin 'Shtëpia Ime' 95.8 % nuk e kanë përdorur, 3.9% e kanë përdorur pak dhe 0.4% e kanë përdorur shumë. Rreth 40 % e të anketuarve thanë që kishin vështirësi në procesin e aplikimit për plotësimin e dosjes.

Rreth 90 % thanë që nuk kanë patur vështirësi të gjejnë informacionin e duhur për të aplikuar dhe rreth 93 % thanë që kanë gjetur bashkëpunimin e duhur nga njësitë e vetëqeverisjes vendore për të marrë informacion dhe asistuar në lidhje me aplikimin. Sidoqoftë, pyetjes se sa kohë ka marrë procesi nga momenti i aplikimit deri në njoftimin përfitues/ i pakualifikuar, 43.3% e familjeve u janë përgjigjur se kanë pritur më shumë se një muaj, 47.3 % kanë pritur më shumë se 3 muaj dhe vetëm 9.3% kanë pritur rreth 20 dite.

### Grafiku 27. Koha që ka marrë procesi nga momenti i aplikimit deri në njoftimin



### Grafiku 28. Përfitimi nga fondi i rindërtimit si familje e prekur nga tërmeti



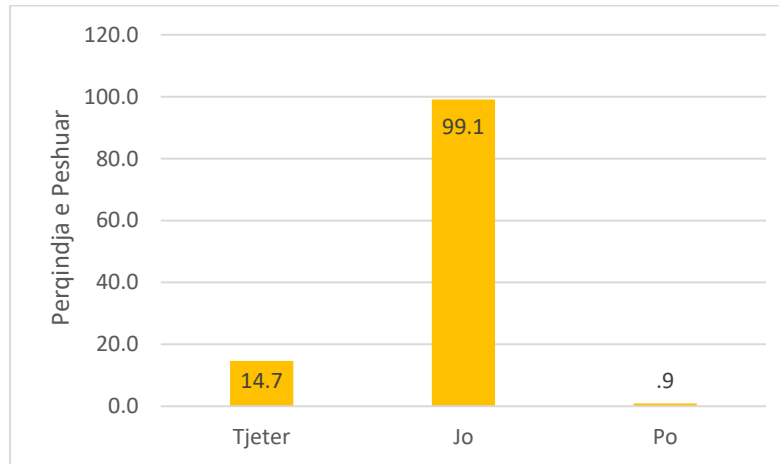
12.8% e familjeve (49 familje të pyetura) janë shprehur se nuk kanë përfituar nga fondi i rindërtimit si familje e prekur nga tërmeti ndërsa 87.2% (334 familje të pyetura) janë shprehur se kanë përfituar nga ky fond. Gjithashtu, 29% mendojnë që kanë marrë vlerësimin e duhur dhe 32% më të ulët se ç'prisnin.

Familjet që përfituan apo nuk përfituan nga aplikimi u pyetën me disa pyetje të veçanta.



## Të dhëna nga hulumtimi vetëm për familjet e kualifikuara

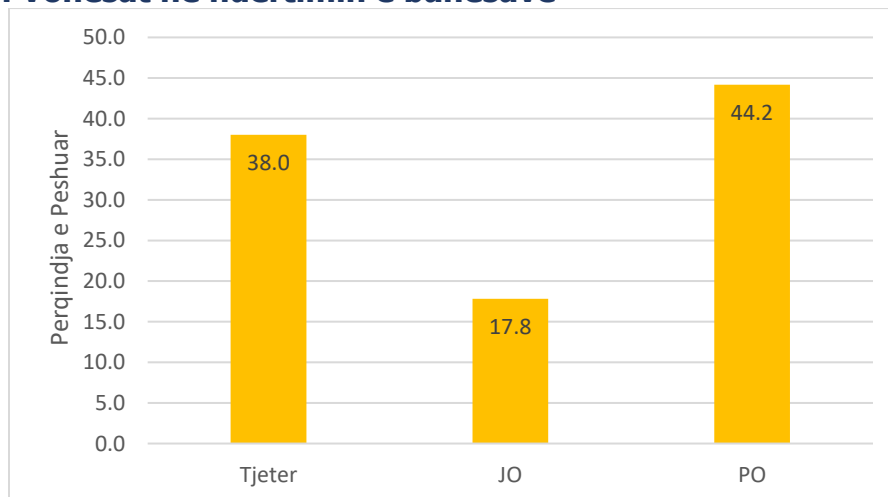
### Grafiku 29. Kërkimi i parave nën duar për të përfituar nga programet e rindërtimit



Nga 334 familje të kualifikuara vetëm 3 pretendojnë që u kanë kërkuar para nën dorë ndërsa 38% nuk duan të flasin. Nga këta që pretendojnë që u kanë kërkuar para 1-person thotë se kanë kërkuar 50000 lekë dhe 2 nga 100000 lekë.

Nga të kualifikuarit **32% mendojnë se vendimi nuk ka qenë ai i duhuri** dhe 29.5% mendojnë se ka qenë vendimi i duhur. Në lidhje me vonesën përpara i përket kohës së ristrukturimit rreth 17.8% mendojnë që nuk ka vonesa **dhe 44.2% mendojnë që po ka vonesa.**

### Grafiku 30. Vonesat në ndërtimin e banesave



Familjet e kualifikuara u pyetën se ku banojnë aktualisht dhe u morën përgjigjet më poshtë:



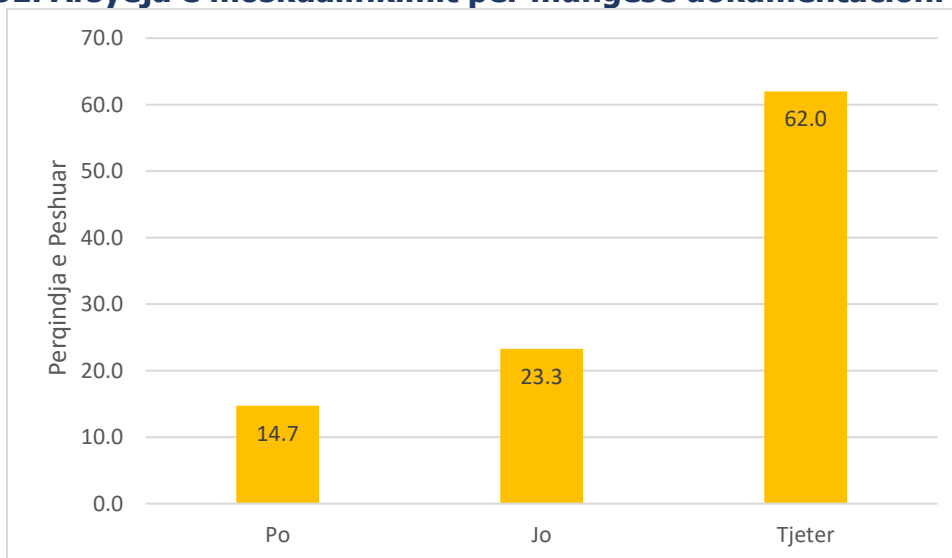
**Tabela 3. Vendbanimi aktual derisa të rindërtohet apo rikonstruktohet shtëpia.**

Vendbanimi	Numri I përgjigjeve
Pa përgjigje	49
Në banesën e dëmtuar	123
Në banesën e re	147
Ne greqi	1
Në shtëpi me qera	33
Tjeter	30
<b>Total</b>	<b>383</b>

Pyetjes se ku është vendbanimi aktual, 22.8 % e familjeve të anketuara i janë përgjigjur se jetojnë në banesën e dëmtuar, 27.3 jetojnë në banesën e re, 6.1 % jetojnë në shtëpi me qira, 38% nuk kanë dhënë përgjigje 0.2% jetojnë në Greqi, dhe 5.7% jetojne diku tjetër.

### Të dhëna nga hulumtimi vetëm për familjet e pakualifikuara

**Grafiku 31. Arsyeja e moskualifikimit për mungesë dokumentacioni**



Pyetjes nëse arsyeja e moskualifikimit ka qënë për mungesë dokumentacioni 14.7 % u janë përgjigjur me Po dhe 23.3% u janë përgjigjur me Jo, ndërsa pjesa tjetër kanë patur arsyse të ndryshme si: 2.3% nga vlerësimi; 5.4% mendojnë se dosja e tyre nuk është shqyrtuar; 11.6% mendojnë se nuk janë kualifikuar se kanë patur pasuri tjetër, disa mendojnë sepse përshkak të pashaportizimit që e kanë në bnjë vend tjetër etj. etj.

35.7 % e familjeve janë shprehur se u nuk u kanë kërkuar para nën duar për të përfituar nga procesi i rindërtimit **ndërsa 2.3% (ose 3 familje) janë shprehur se u kanë kërkuar para nën dorë.** Nga këta njëri pretendon se i kanë kërkuar 20.000 lekë të reja, një tjetër thotë se i kanë kërkuar 50.000 lekë të reja ndërsa i treti thotë se i kanë kërkuar 200.000 lekë të reja. 15 persona nga të pakualifikuarit pretendojnë se dosja ka qenë e vështirë për u plotësuar, ndërsa 34 persona thonë jo. 27 mendojnë se kanë patur mungesë informacioni ndërsa 22 jo. Në lidhje e vendimin e marrë nga ekspertët 25 prej të pakualifikuarve mendojnë se ka qenë vendimi i duhur **dhe 24 mendojnë që nuk ka qenë vendimi i duhur.**

## KONKLUZIONE

Tërmeti i 26 Nëntorit 2019, dhe më pas COVID-19 lanë pasoja të mëdha në ekonominë dhe statusin social shoqëror të vendit. Sigurisht dhe dukshëm nga ky raport më të prekurit janë ato familje ku tërmeti goditi më fort sic ishte Durrësi në rastin konkret. Tërmeti la pas shtëpi, shkolla e qendra shëndetësore të rrënuara, njërëz që qendruan për shumë kohë në çadra apo pranë shtëpive të dëmtuara, papunësi dhe në disa raste amulli për të marrë masat e duhura në mbështetje të familjeve dhe qytetarëve më të rrezikuar.

Tërmeti i shoqëruar me situatën e krijuar nga pandemia e Covid-19 tregoi se cdo përgjigje duhet të marrë parasysh nevojat e veçanta të grave e burrave. Kjo e gjitha kërkonte marrjen e masave të përgjegjshme dhe ofrimin e shërbimeve për të gjithë qytetarët në nevojë.

Stafi njësisive të vetqeverisjes vendore Sukth dhe Katund i Ri kishin punuar pa pushim për ditë dhe muaj të tërë me orare të zgjatura, por asnjë vlerësim për shpërblime në paga apo tjetër nuk u ishte bërë atyre.

Në të dy njësitë administrative ka probleme me pronësinë ndaj tokës. Për gati 80% e familjeve aplikuese, njësia administrative i është dashur të lëshoi vërtetimin e faktit në mënyrë që familjet të merrnin statusin përfitues në këtë proces aplikimi. Amulli ishte krijuar në lidhje me sistemin e pikëzimit për rastet e familjeve ku kryefamiljarja është invalide, dhe e divorcuar në të njëjtën kohë. Qytetarët shprehën pakënaqësi për mungesë informacioni lidhur me procedurat e aplikimit dhe mungesë ndihmash në mbështetje të këtyre familjeve për përballimin e kësaj situate të pazakontë. Sipas banorëve ka patur vonesa në kalimin e bonuseve të qirave si dhe vonesa apo probleme të ndryshme të lidhura me ndihmën sociale dhe pension invaliditetit. Gjithashtu, nuk ka patur një koordinim të mirë për pajisjen me mjete didaktike mësimore për fëmijët që mbetën pa shkolla. Një ndër problemet më të mëdha ishte shpërndarja e pa barabartë dhe pa rregull e ndihmave të dhëna, të cilat grumbulloheshin në njësitë administrative më parë. Në mes të banorëve, ka shumë prej tyre që pasi kanë insistuar për vlerësim nga ekspertët, u ka ndryshuar niveli i dëmit, duke u rritur, çka dëshmon se ka një nevojë të madhe për vlerësime të thelluara, që duhet t'i paraprijnë riparimeve, që mund të mos trajtojnë dëmet reale të banesave. Dëmi i apartamenteve në banesat kolektive nuk është i njëjtë nga kati në kat dhe mungesa e vlerësimit të thelluar individual, bën që shpërndarja e barabartë e vlerës monetare të rindërtimit të mos shkojë në përpjestim të drejtë me nevojën. Për



shumë familje, kjo nënkupton domosdoshmërinë e sigurimit të të ardhurave shtesë për të mundësuar një banesë të sigurt dhe me një standart normal për jetesë. Çështja e riparimit të ambienteve të përbashkëta dhe fasadave, është ende e paqartë. Një pjesë e mirë e banorëve të kualifikuar DS1 dhe DS2 kanë nisur riparimin e banesave, pa pritur lejen e institucioneve vendore dhe është e paqartë nëse do të ketë përgjigje ligjore për ta dhe si do të shqyrtohet ndërhyrja e kryer, kur inspektorët përkatës së bashkisë, nuk kanë inspektuar në asnjë fazë këto riparime.

Kuadri ligjor në lidhje me fatkeqësitë natyrore pësoi ndryshime të shumta menjëherë pas tërmetit të 26 nëntorit, 2019. Tani kuadri ligjor është i mirëformuluar sidoqoftë ka pak edukim ligjor si për publikun edhe për ata që duhet ta zbatojnë në nivel vendor, siç janë punonjësit e njësive të vetqeverisjes vendore.

Deri në fund të dhjetorit 2020 në faqet zyrtare të Qeverisë Shqiptare nuk kishte informacion apo raport në lidhje me shpenzimet në lidhje me fondin e siguruar në Bruksel në 17 Shkurt 2020, prej më shumë se 1 miliard eurosh.

Studimi që u krye kishte si qëllim të sillte situatën e vlerësimit pas tërmetit si dhe statusion socio-ekonomik të familjeve të prekura në njësitë administrative Sukth dhe Katund i Ri.

- 98.9 % e familjeve që morën pjesë në anketim janë shprehur se janë prekur nga tërmeti I 26 nëntorit 2019.
- Binte në sy se 32.2 % e familjeve që morën pjesë në anketim nuk kishin asnjë anëtar të familjes në punë dhe 40 % vetëm 1 anëtar në punë.
- Në 54.7 % të familjeve kryefamiljari nuk ishte në punë. Në familjet të cilat drejtohen nga kryefamiljare gra niveli i papunësisë është më i lartë (65%).
- 57.6% e familjeve kanë një gjendje ekonomike të dobët përqindja më e madhe e familjeve 35.4 % kanë të ardhura midis 20000-40000 lekë, ndjekur nga 33.9% me të ardhura deri në 20000 lekë.
- 67.1 % e tyre janë shprehur se nuk kanë marrë asnjë ndihmë e nuk u është ofruar asnjë ndihmë, ndërsa në përqindje të ulëta janë ndihmat në bonus qiraje, çadra, veshmbathje apo para.
- 12.8% e familjeve (49 familje të pyetura) janë shprehur se nuk kanë përfituar nga fondi i rindërtimit si familje e prekur nga tërmeti.
- 87.2% (334 familje të pyetura) janë shprehur se kanë përfituar nga ky fond. Gjithashtu, 29% mendojnë që kanë marrë vlerësimin e duhur dhe 32% më të ulët se ç'prisnin.

## REKOMANDIME

- Të vazhdojë vlerësimi i thelluar me ekspertë të çdo banese të dëmtuar, duke përcaktuar qartë llojin e dëmit dhe nevojën për ndërhyrje.
- Të krijohen rregullore që do të zbatohen në vazhdimësi nga personat përgjegjës në raste fatkeqësish natyrore, me plan buxhetor.
- Të krijohet kultura e ndëshkimit ligjor për individët përgjegjës për dëmet, abuzimet me detyrën, praktika neglizhuese dhe korruptive.
- Të integrohet në kurrikulën shkollore moduli në lidhje me mbrojtjen nga fatkeqësitë natyrore dhe masat emergjente të ndihmës së parë.



- Të rriten kapacitetet profesionale të aktorëve të vijës së parë me rol organizativ dhe koordinues për mbrojtjen nga fatkeqësitë natyrore, me fokus të veçantë tërmetin.
- Të fuqizohet bashkëpunim i strukturave publike dhe atyre jopublike, biznesin lokal, organizatat e shoqërisë civile të cilët mund të jenë pjesë integrale e sistemit organizativ dhe koordinues për të mos patur shterim të kapaciteteve shtetërore.
- Të krijohet një fond i veçantë ndihme për familjet e prekura nga tërmeti, që vazhdojnë të jetojnë në banesa me qera.
- Bashkia e Durrësit duhet të bëjë vlerësim nevojash socio-ekonomike dhe të punësimit të banorëve të prekur nga tërmeti dhe të zhvendosur në banesa me qera.
- Të vlerësohet nga çdo bashki situata social-ekonomike e të gjitha familjeve që jetojnë në çadra dhe të shihet nëse gratë, vajzat dhe fëmijët mbahen aty si pasojë e vendimarrjes patriarkale të burrave në familje.
- Të rritet transparenca ndaj qytetarëve në lidhje me fondet e ndihmës dhe shpërndarjen e tyre sipas nevojave konkrete të popullatës.
- Ligji Nr. 45/2019, "Për Mbrojtjen Civile" është një instrument i plotë në përputhje me legjisllacionin e BE-së dhe rekomandimet e tij. Ky ligj u pasua me akt normativ dhe VKM për menaxhimin e situatave të ndryshme post fatkeqësisë. Pas një viti e gjysëm rekomandojmë që legjisllacioni të përputhe dhe të njehësohet si edhe të përcaktohen qartë rolet e përgjegjësitë e aktorëve përgjegjës për zbatimin e legjisllacionit.
- Të krijohet databaza elektronike e pronave të banorëve në Njësitë Vendore, duke përfshirë veçori që lidhen me konstruksionin, planimetrinë dhe kufizimet e tyre.
- Ministritë e linjës në bashkëpunim me njësitë e vetëqeverisjes vendore të mbledhin të dhëna me bazë gjinore dhe këto të dhëna mund të shërbejnë për rregjistrimin dhe evidentimin përfundimtar të pasurive të patundshme të njësisve administrative lokale si dhe specifikave të tyre.
- Ti kushtohet rëndësi pasqyrimin në sistem të pronave në posedim duke u përshkruar edhe karakteristikat e tyre. Ky evidentim do të ndihmojë në rregjistrimin përfundimtar në një nga format e përcaktuara në Kodin Civil.
- Fuqizimi i nëpunësve vendorë për të vlerësuar në nivel lokal dëmet në mjedis shkaktuar nga fatkeqësia natyrore "Tërmeti".
- Duke u nisur nga fakti se njësitë administrative Sukth dhe Katund i ri janë njësi me popullsi rurale është i domosdoshëm vlerësimi i dëmeve dhe ndikimi në mjedis i inerteve, ndaj duhet të realizohet një plan për menaxhimin e mbeturinave, menaxhimi i biodiversitetit, tokës, pyjeve dhe ujrave.
- Për të siguruar integritetin e barazisë gjinore në procesin e rindërtimit gratë e vajzat duhet të përfshihen në të gjitha fazat e reagimit, rehabilitimit dhe rindërtimit duke përfshirë vlerësimin, planifikimin, zbatimin dhe monitorimin e të gjitha aktiviteteve për menaxhimin e situatës të fatkeqësisë natyrore dhe pas saj.
- Qeveria Shqiptare të krijojë një komunikim me publikun të paktën çdo 6 muaj për të raportuar në lidhje me fondet e ardhura/shpenzuara, dhe gjithashtu të



Gender Alliance for Development Center  
Qendra Aleanca Gjimore për Zhvillim



koordinojë ndihmat e të gjitha fondacioneve të tjera që mbledhën fonde për rindërtimin pas tërmetit dhe të bëjë transparencë të plotë.

## REFERENCA DHE BIBLIOGRAFI

Ligje dhe Vendime të Këshillit të Ministrave

Kushtetuta e Republikës së Shqipërisë

Ligj nr. 45/2019 Për Mbrojtjen Civile

Akt Normativ Nr. 9 datë 16.12.2019

VKM nr. 5, te K.M datë 12.12.2019 afatit të gjendjes së fatkeqësisë natyrore u shty deri në datën 31.3.2020.

VKM Nr.164 date 19.02.2020 "Për shpalljen e zonës së re për zhvillim, në Njësinë Administrative Durrës, Bashkia Durrës, dhe caktimin e Fondit Shqiptar të Zhvillimit si njësi zbatuese"

VKM nr. 186, datë 26.02.2020 "Për caktimin e njësive zbatuese për rindërtimin e shtëpive individuale"

VKM nr. 441, datë 03.06.2020 "Për përdorimin e fondit të rindërtimit, miratuar në buxhetin e vitit 2020, për financimin e hartimit të projekteve për miratimin e lejeve të ndërtimit, për ndërtimin e njësive të banimit në ndërtesa (pallat), në zonat e shpallura për zhvillim të detyruar, në bashkitë Durrës, Kavajë, Krujë, Kurbin, Lezhë, Shijak dhe Vorë"

VKM nr. 442, datë 03.06.2020 "Për shpalljen e zonës së re për zhvillim, në Njësinë Administrative Durrës, Bashkia Durrës, dhe caktimin e Fondit Shqiptar të Zhvillimit si njësi zbatuese"

VKM nr. 337, datë 23.04.2020 "Për disa ndryshime në vendimin nr.307, datë 16.4.2020, të Këshillit të Ministrave, "Përdorimin e fondit të rindërtimit, për financimin e rikonstruksionit dhe ndërtimit të infrastrukturës publike, në funksion të rindërtimit të banesave individuale dhe caktimin e Fondit Shqiptar të Zhvillimit si njësi zbatuese"

VKM nr.338, datë 23.4.2020 "Për disa ndryshime në vendimin nr.186, datë 26.2.2020, të Këshillit të Ministrave, "Për caktimin e njësive zbatuese për rindërtimin e shtëpive individuale"



VKM nr. 336, datë 23.04.2020 "Për disa ndryshime dhe shtesa në vendimin nr.202, datë 5.3.2020, të Këshillit të Ministrave, "Për përdorimin e fondit të rindërtimit, miratuar në buxhetin e vitit 2020, për financimin e rindërtimit të banesave individuale"

VKM nr 103, datë 5.2.2020 përcaktimin e agjencisë kombëtare të shoqërisë së informacionit (akshi) si njësi zbatuese për ngritjen e portalit unik qeveritar të procesit të rindërtimit.

VKM nr. 202 datë 05.03.2020 "Për përdorimin e fondit të rindërtimit, miratuar në buxhetin e vitit 2020, për financimin e rindërtimit të banesave individuale

V e n d i m, datë 08.07.2020 për përdorimin e fondit të rindërtimit, miratuar në buxhetin e vitit 2020, për financimin e rikonstruksionit ose të riparimit të banesave individuale, të njësisve të banimit në ndërtesa (pallat) si dhe mjediseve në bashkëpronësi ose të përbashkëta në ndërtesa (pallat), në bashkitë durrës, tiranë, lezhë, krujë dhe kavajë

VKM nr. 282, datë 09.04.2020 "Për disa ndryshime në vendimin nr.5, datë 6.1.2020, të Këshillit të Ministrave, "Për përcaktimin e rregullave dhe të procedurave për përfitimet nga programi i granteve të rindërtimit dhe projektet model"

Vendim nr.80 date 10.08.2020 "Per miratimin e prishjes se detyruar te godines se shkolles mesme te bashkuar Ismet Nanushi, Kulle njesia Administrative Sukth Durres, rekomanduar nga instituti i ndertimit tirane dhe heqjen nga kontabiliteti dhe lista paraprake e pronave te kesaj godine"

Vendim nr.86 date 31.08.2020 "Per miratimin e listes se perfituesve nga programi i rindertimit ne njesite administrative nr. 1, 4, 5, Rrashbull, Sukth, Katund i Ri, Ishem, Bashkise Durres, qe do te perfitojne nga programW i procesit te rindertimit per banesat indtviduale te demtuara nga fatkeqesia natyrore e termetit te dates 26 nentor 2019"

VENDIM Nr. 88, date 31.08.2020 i Keshillit Bashkiak Durrës

Vendim I Komisionit Shteteror te Rindertimit Nr.45 datë 20.08.2020

## Referenca të tjera

Neelu Thapa, Dikshya Singh, 2018, Gender Concerns of Recovery-Reconstruction, marre nga [http://ëëë.saëtee.org/publications/Policy\\_Brief\\_38.pdf](http://ëëë.saëtee.org/publications/Policy_Brief_38.pdf)

Albania post disaster, Volume A report, February 2020 marre nga [https://ec.europa.eu/neighbourhood-enlargement/sites/near/files/albania\\_post-disaster\\_recovery\\_a\\_v9.0.pdf](https://ec.europa.eu/neighbourhood-enlargement/sites/near/files/albania_post-disaster_recovery_a_v9.0.pdf)

Marre nga <https://rindertimi.gov.al/lajme/rindertojme-bashke-informim-i-ministrit-ahmetaj-per-ecurine-e-procesit-te-rindertimit/>

Marre nga <https://abcnews.al/banoret-e-durresit-ne-proteste-nuk-perfituan-grante-per-banesat-e-demtuara-nga-termeti/>

Gender Equality and Social Inclusion in Post-Earthquake Reconstruction <http://fwld.org/wp-content/uploads/2018/11/Gender-Equality-and-Social-Inclusion.pdf>



## Shtojca 1. Pyetëtori

Monitorimi i Proçesit të Rindërtimit nga GADC për Bashkinë Durrës

Ky pyetësor do të realizohet me qëllim për të monitoruar proçesin e grantit të rikonstruksionit në njësitë administrative Sukth, Katund i Ri.

Të dhënat e këtij pyetëtori do të përdoren në funksion të zbatimit të projektit nga GADC për këtë çështje dhe do të jenë konfidenciale.

Target grupi i synuar: Familjet e prekura nga tërmeti në njësite administrative që janë shpallur të kualifikuar/pakualifikuar në njësitë Sukth, Katund i Ri.

\* Required

### 1. Emri Mbiemri \*

Your ansëer

### 2. Mosha \*

18-24 vjeç

25-35 vjeç

36-45 vjeç

46-55 vjeç

56-65 vjeç

66-75 vjeç

76-85 vjeç

Other:

### 3. Gjinia \*

Femër

Mashkull

### 4. Numri telefonit \*

Your ansëer

### 5. Sa anëtar jeni në familje? \*

1

2-4

5-7

7-9

më shumë se 10

Other:

### 6. Numri i familjarëve nën 18-vjeç? \*

0

1

2

3

4



më shumë se 4 (ju lutem specifikoni numrin tek other)

Other:

**7.Sa fëmijë të moshës 1-4 vjeç ka në familjen tuaj? \***

Your ansëer

**8.Sa fëmijë të moshës 5-9 vjeç ka në familjen tuaj? \***

Your ansëer

**9.Sa fëmijë të moshës 10-15 vjeç ka në familjen tuaj? \***

Your ansëer

**10.Sa fëmijë të moshës mbi 15 vjeç ka në familjen tuaj? \***

Your ansëer

**11.Sa antarë në familjen tuaj punojnë? \***

Your ansëer

**12.A punon kryefamiljari? \***

Po

Jo

**13.Ku punon? \***

Bujqësi

Shërbime

Industri

Fasoneri

Tjetër specifiko tek other

Other:

**14.Për kryefamiljarin tuaj cila prej alternativave mëposhtë tregon më saktë si ndikoi tërmeti në vazhdimësinë e punësimit? \***

Vazhdova punën normalisht si më parë

Punova me orar të shkurtuar në vendin e punës

Pezulluar aktiviteti i biznesit/punës

Me hoqën nga puna

Tjetër specifiko tek Other

Other:

**15.A punon Bashkëshorti/ja e Kryefamiljarit ? \***

Po

Jo

**16.Ku punon? \***

Bujqësi

Shërbime

Industri



Fasoneri

Tjetër specifik tek other

Other:

**17. Për bashkëshorten tuaj cila prej alternativave mëposhtë tregon më saktë si ndikoi tërmeti në vazhdimësinë e punësimit? \***

Vazhdova punën normalisht si më parë

Punova me orar të shkurtuar në vendin e punës

Pezulluar aktiviteti i biznesit/punës

Me hoqën nga puna

Tjetër specifik tek Other

Other:

**18. Në cilin grup etnik bën pjesë : \***

SHQIPTAR

GREK

ROME

MAQEDONAS

MALAZEZ

VLLAH

Tjetër specifik tek Other

Other:

**19. Çfarë besimi fetar praktikon? \***

MYSLIMAN

ORTODOKS

KATOLIK

BEKTASHI

Ateist

Tjetër specifik tek Other

Other:

**20. A keni familjar të moshuar në pension? \***

PO -> plotëso numrin me poshte

Jo-> shko tek pyetja 21

**Nëse Po sa është numri i tyre? \***

**21. Gjinia e kryefamiljarit \***

Femër

Mashkull

**22. Njësia Administrative \***

Sukth



Katund i Ri

**23.Gjendja ekomomike e familjes \***

E dobët

Mesatare

E kënaqshme

Pa asnje te ardhur financiare

Other:

**24.Një familje duhet të kryejë shpenzime për plotësimin e nevojave bazë. Duke patur parasysh të ardhurat gjithsej të familjes si i përballon familja juaj kryerjen e këtyre shpenzimeve? \***

Me shumë vështirësi

Me vështirësi

Me pak vështirësi

Disi vështirësi

Me lehtësi

Shumë lehtësisht

**25.Sa janë të ardhurat e familjes tuaj në muaj?Ju lutem specifikoni shumën në lekë të reja.**

Your ansëer

**26.Jeni prekur nga tërmeti i Nëntorit të 2019-tës? \***

PO

JO

**27.Sa i informuar jeni mbi sigurimin e pronës nga fatkeqësitë natyrore, veçanërisht tërmetet? \***

Kam informacion por nuk kam siguracion për pronën

Kam informacion dhe e kam siguracion prone nga fatkeqësitë natyrore

Nuk kam dëgjuar mbi sigurimin e pronës

**28.Masa e dëmtimit të tërmetit që banesa juaj është klasifikuar e dëmtuar? \***

DS1

DS2

DS3

DS4

DS5

**29.Ku jetuat ju dhe familja juaj pas tërmetit? \***

Në çadër -> shko tek pyetja 30

Në shtëpinë e dëmtuar -> shko tek pyetja 31

Në shtëpi me qira -> shko tek pyetja 31

Other:

**30.Nëse keni jetuar në çadër sa kohë ka zgjatur qëndrimi? \***

rreth 1 muaj

2 muaj

3 muaj



Gender Alliance for Development Center  
Qendra Aleanca Gjimore për Zhvillim



Other:

**31.Cila ka qënë instanca shtetërore që ka vlerësuar banesën tuaj \***

Ekspert

Punonjes i bashkisë

Inxhinier të zonës përkatëse

Të tjerë, speciko tek other

Other:

**32.Cila është ndihma e kërkuar në vlerë monetare nga ju pas dëmeve të konstatuara nga tërmeti?Shumat e renditura mëposhtë janë në lekë të reja. \***

mbi 50.000 AL

mbi 100.000 AL

mbi 300.000 AL

mbi 500.000 AL

Other:

**33.Cila është ndihma e ofruar nga institucionet përgjegjëse në menaxhimin e situatës pas tërmetit? \***

Veshmbathje

Paisje shtëpiake

Mjete pune

Asistencë ligjore

Asistencë shëndetësore

Other:

**34.Si jeni njoftuar për statusin tuaj përfitues/të pakualifikuar për të përfituar nga granti i Rikonstruksionit? \***

Nga njësia administrative

Në faqjen zyrtare të Bashkisë Durrës

Përmes facebook-ut për njoftimin e shpalljes së listave

Nuk më kanë njoftuar

Other:

**35. A e keni përdorur aplikacionin "Shtëpia ime"? Nëse po sa ju ka shërbyer ky aplikacion për të përfituar nga programet e rindërtimit? \***

Pak -> shko tek pyetja 37

Shumë -> shko tek pyetja 37

Aspak-> shko tek pyetja 36

Nuk e kam përdorur -> shko tek pyetja 36

**36. Nëse jo shpjegoni arsyet e mos përdorimit të aplikacionit \***

Kam hasur vështirësi në aksesim, nuk e hap dot

Nuk disponoj telefon smart



Tjetër arsye specifiko  
Other:

**37. Cila është vështirësia më e madhe që keni hasur gjatë procesit të aplikimit? \***

Plotësimi i dosjes

Aplikimi në "Shtëpia ime"

Mungesë informacioni

Bashkëpunimi me stafin e njësisë administrative

Other:

**38. Sa kohë ka marrë procesi për rastin tuaj nga momenti i aplikimit deri në njoftimin që përfitues/ i pakualifikuar? \***

rreth 20 ditë

mbi 1 muaj

më shumë se 3 muaj

**39. Keni përfituar nga fondi i rindërtimit si familje e prekur nga tërmeti? \***

PO -> shko tek Seksioni Kualifikuarit

JO -> shko tek Seksioni Jo te Kualifikuarit

## Seksioni Kualifikuarit

---

**40. Ju kanë kërkuar para nën duar për të përfituar nga programet e rindërtimit? \***

Po -> shko tek pyetja 41

Jo -> shko tek pyetja 42

**41. Nëse po sa është shuma? Specifikoni shumën në lekë të reja**

Your ansëer

**42. Si është mendimi juaj në lidhje me dëmin? Vlerësimi i bërë nga ekspertët/bashkia është: \***

I duhuri

Më i ulët

Më i lartë

**43. Cili është mendimi juaj në lidhje me kohën e ristrukturimit? A po vonohet procesi? \***

PO



JO

**44. Mumentalisht ju dhe familja juaj jetoni? \***

Në banesën e re -> **shko tek pyetja 46**

Në shtëpi me qira -> **shko tek pyetja 45**

Other:

**45. Nëse jetoni në shtëpi me qira hasni vështirësi ekonomike në përballimin e jetesës?**

Your ansëer

46. Ju lutem specifikoni problematika, vështirësi të hasura në proces të cilat nuk janë përmendur mësipër në këtë pyetsor.

Keni diçka tjetër për të shtuar? \*

Po-> **Shko tek pyetja 46 dhe plotesoji**

Jo-> **Fund pyetesori**

## Seksioni jo te Kualifikuarit

**47.Cila është arsyeja që jeni shpallur të pakualifikuar? \***

Mungesë dokumentacioni

Aplikim më shumë se 1-herë

JO nga vlerësimi i dosjes

Dosje e pashqyrtuar

Pasuri tjetër

Other:

**48.Çfarë përgjigjesh keni marrë nga administrata për rastin tuaj si të pakualifikuar nga programet e rindërtimit? \***

Your ansëer

**49. Ju kanë kërkuar para nën duar për të përfituar nga programet e rindërtimit? \***

Po -> **Shko tek pyetja 50**

Jo -> **Shko tek pyetja 51**

**50.Nëse po sa është shuma? Specifikoni shumën në lekë të reja**





**51. Cila është vështirësia më e madhe që keni hasur gjatë procesit të aplikimit? \***

Aplikimi në "Shtëpia ime"

Plotësimi i dosjes

Bashkëpunimi me stafin e njësisë administrative

Mungesë informacioni

Other:

**52. Ku dhe çfarë dëshironi të ankimoni për statusin tuaj si të pakualifikuar për të përfituar nga programet e rindërtimit? \***

Your answer

**53. Si është mendimi juaj në lidhje me dëmin? Vlerësimi i bërë nga ekspertët/bashkia është: \***

I dhuri

Më i ulët

Më i lartë

**54. Ju lutem specifikoni problematika, vështirësi të hasura në proces të cilat nuk janë përmendur mësipër në këtë pyetsor.**