

BASHKËPUNIM EFEKTIV

Gender Alliance for Development Center
Tel: +355 4 22 555 14 / 0800 18 18
E-mail: gadc@gadc.org.al

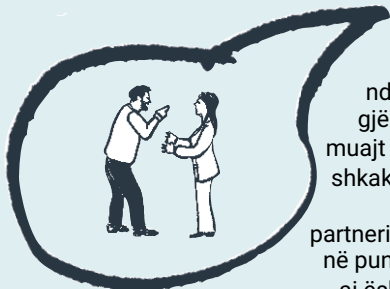
ndërmjet ofruesve të kujdesit shëndetësor dhe shërbimeve të specializuara të mbështetjes së grave si reagim ndaj rasteve të dhunës në familje

Kjo histori është frymëzuar nga shembujt e ndarë në vlerësimin rajonal "Bashkëpunimi ndërmjet OJQ-ve të grave dhe ofruesve të kujdesit shëndetësor: Një studim krahasues në Ballkanin Perëndimor dhe Turqi" si pjesë e programit rajonal të UN Women për ti dhënë fund dhunës ndaj grave, "Zbatojmë Normat, Ndryshojmë Mendësitë".

1 Sarah ka vuajtur nga migrena dhe dhimbje të forta shpine për dy muajt e fundit, dhe për këtë arsye ajo vendos të shkojë te mjeku i saj në qendren e shëndetit parësor për të parë nëse mjeku i saj mund ta ndihmojë në trajtimin e dhimbjeve të padiagnostikuara.



2 Mjeku i Sarës pyet nëse ka ndryshuar ndonjë gjë në jetën e Sarës në muajt e fundit që mund t'i shkaktojë dhimbjen. Sarah shpjegon se partneri i saj ka pasur stres në punë, që do të thotë se ai është më i irrituar dhe zemërohet lehtësisht në shtëpi.



3 Mjeku i saj e pyet Sarën se çfarë ndodh kur partneri i saj zemërohet, dhe Sarah përgjigjet se ai shpesh i bërtet asaj, dhe ndonjëherë është edhe fizikisht i dhunshëm. Mjeku sigurohet që të mos e ndërpresë Sarën dhe vlerëson përvojën e saj.



4 Ndërsa Sara flet, mjeku merr shënime të hollësishme për situatën e Sarës dhe përdor një formular të standardizuar për të dokumentuar çdo lëndim që ajo ka, për çdo referim të ardhshëm që duhet bërë.



5 Ndërsa Sara nuk dëshiron të bëjë një denoncim, mjeku i shpjegon se ajo ka detyrimin ligjor të raportojë abuzimin në polici dhe mund t'i japë Sarës një kartelë mjekësore pa pagesë, në rast se ajo ndonjëherë vendos të ndërmarrë veprime ligjore.



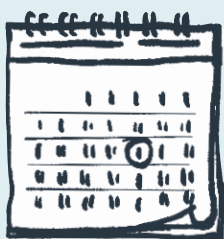
6 Mjeku i jep Sarës informacion mbi shërbimet e specializuara lokale aty pranë, të cilat ofrojnë mbështetje për gratë në situatën e saj, dhe e pyet nëse ajo ka nevojë për ndihmë për një referim.



7 Sarah nuk është e sigurtë, kështu që doktori i saj telefonon një qendër të grave e cila ndodhet afër klinikës, dhe pasi i shpjegon situatën e Sarës, qendra cakton një takim me Sarën për të parë nëse dhe çfarë lloj mbështetjeje afatshkurtër dhe afatgjatë mund ti ofrojë Sarës.



8 Përpara se Sara të largohet, mjeku i saj cakton një takim pasues për të kontrolluar lëndimet e Sarës dhe për të parë nëse ajo ka nevojë për përkrahje të tjera.



Edhe nëse mjekët e kujdesit shëndetësor e kanë kohën e kufizuar me secilin pacient, ata mund të luajnë një rol vendimtar në mbështetjen e grave që zbulojnë dhunën në familje dhe forma të tjera abuzimi.

Mjekët parësorë duhet që të paktën të sigurohen që kanë shënuar të gjitha lëndimet e pacientit dhe çdo rrezik të menjëhershëm për sigurinë e saj.

Nëse nuk ka kohë të mjaftueshme për ta referuar të mbijetuarën te një **shërbim i specializuar, rekomandohet një takim pasues, si dhe t'i jepet** pacientes informacion mbi shërbimet e grave aty pranë, të cilat mund ta kontaktojë për mbështetje të mëtejshme.



Funded by the European Union



Ky publikim është realizuar me mbështetjen financiare të Bashkimit Evropian si pjesë e projektit të BE/ UN Women mbi koordinimin multisektorial në të gjithë Ballkanin Perëndimor dhe Turqinë në kuadër të programit rajonal të UN Women për ti dhënë fund dhunës ndaj grave, "Zbatojmë Normat, Ndryshojmë Mendësitë." Përmbajtja e tij është përgjegjësi e vetme e WAVE (Gratë Kundër Dhunës në Evropë) dhe nuk pasqyron domosdoshmërisht pikëpamjet e Bashkimit Evropian ose të UN Women. www.wave-network.org